

BURMISTRZ

Piotr Ryszard Koliński

ZATWIERDZAM

Załącznik

do Zarządzenia nr 45/2017

Burmistrza Miasta i Gminy

Ruciane Nida z dnia 28.06.2017 r.

INSTRUKCJA

BEZPIECZEŃSTWA POŻAROWEGO

dla

budynku
Urzędu Miasta i Gminy
Ruciane - Nida

al. Wczasów 4

Na podstawie § 6 Rozporządzenia Ministra Spraw Wewnętrznych i Administracji z dnia 7 czerwca 2010 r. w sprawie ochrony przeciwpożarowej budynków, innych obiektów budowlanych i terenów (Dz.U. Nr 109, z 2010 r. poz. 719)

Opracował

INSPEKTOR
OCHRONY PPOŻ

inż. Piotr Szymański

uprawnienia nr:

SIOPA/10/2016/1/19

wydane przez

Podlaskiego Komendanta

Wojewódzkiego

PSP

Ruciane – Nida, czerwiec 2017 r.

PODSTAWY PRAWNE:

Treść instrukcji, wypełnia postanowienia:

1. Ustawy z dnia 24 sierpnia 1991 roku o ochronie przeciwpożarowej (Dz. U. z 2009 roku, Nr 178, poz. 1380 z późn. zm.) w zakresie art.. 4 ust.1 pkt. 2, 3, 4, 5, 6 i 7, ust. 1a, oraz art. 6 ust. 1, i art. 9.
2. Rozporządzenia Ministra Spraw Wewnętrznych i Administracji z dnia 7 czerwca 2010 roku w sprawie ochrony przeciwpożarowej budynków, innych obiektów budowlanych i terenów (Dz. U. Nr 109, poz. 719) w zakresie § 4 ust.2, oraz § 6 ust.1, § 17, § 32 ust.1 i § 37 ust.1 i 4.

oraz uwzględnia:

- 1) Ustawę z dnia 7 lipca 1994 r. Prawo budowlane (Dz. U. z 2010 roku Nr 243, poz. 1623 z późn. zm.).
- 2) Rozporządzenie Ministra Infrastruktury z dnia 12 kwietnia 2002 roku w sprawie warunków technicznych, jakim powinny odpowiadać budynki i ich usytuowanie (Dz. U. Nr 75, poz. 690 z późn. zm.).
- 3) Rozporządzenie Ministra Spraw Wewnętrznych i Administracji z dnia 24 lipca 2009 roku w sprawie przeciwpożarowego zaopatrzenia w wodę oraz dróg pożarowych (Dz. U. Nr 124, poz. 1030, w zakresie jego obowiązywania).
- 4) Rozporządzenie Ministra Gospodarki i Pracy z 27 lipca 2004r w sprawie szczegółowych zasad szkolenia w dziedzinie bezpieczeństwa i higieny pracy (Dz.U. Nr 180, poz. 1860 z późn. zm.).
- 5) Rozporządzenie Ministra Spraw Wewnętrznych i Administracji z dnia 20 czerwca 2007 roku w sprawie wykazu wyrobów służących zapewnieniu bezpieczeństwa publicznego lub ochronie zdrowia i życia oraz mienia, a także zasad wydawania dopuszczenia tych wyrobów do użytkowania. (Dz. U. nr 143, poz. 1002 z późn. zm.).
- 6) EN – PN 671 – 1;1999 oraz ark. 3;2000. Hydranty wewnętrzne.
- 7) PN – 92/N – 01256/01 Znaki bezpieczeństwa. Ochrona przeciwpożarowa.
- 8) PN – 92/N – 01256/02 Znaki bezpieczeństwa. Ewakuacja.

Przedmiot opracowania:

Opracowanie ma na celu ustalenie:

1. Warunki ochrony przeciwpożarowej wynikające z przeznaczenia obiektu. Str. 3
2. Sposób poddawania przeglądom technicznym i czynnościom konserwacyjnym stosowanych w obiekcie urządzeń przeciwpożarowych i gaśnic. Str. 4
3. Sposoby postępowania na wypadek pożaru i innego zagrożenia. Str. 4
4. Sposoby zabezpieczenia prac niebezpiecznych pod względem pożarowym. Str. 11
5. Sposoby praktycznego sprawdzania organizacji i warunków ewakuacji ludzi. Str. 14
6. Sposoby zaznajamiania użytkowników obiektu z treścią przedmiotowej instrukcji oraz z przepisami przeciwpożarowymi. Str. 17

Postanowienia ogólne.

1. Instrukcja ustala zasady zapobiegania powstania pożaru, zasady prowadzenia prac niebezpiecznych pożarowo, organizację i kierunki ewakuacji, zasady postępowania na wypadek powstania pożaru. Wskazuje potencjalne źródła powstania pożaru, drogi jego rozprzestrzeniania się, rozmieszczenie podręcznego sprzętu gaśniczego. Zawiera "Instrukcję postępowania na wypadek powstania pożaru".
2. Instrukcja niniejsza nakłada na wszystkich pracowników obowiązek ścisłego przestrzegania i wykonywania wymogów w niej ujętych, bez względu na rodzaj wykonywanej pracy, pełnionej funkcji, jak i zajmowanego stanowiska służbowego.
3. Przyjęcie do wiadomości treści Instrukcji winno być potwierdzone przez pracownika własnoręcznym podpisem.

1. Charakterystyka pożarowo – techniczna obiektu

1.1. Lokalizacja obiektu

Budynek Urzędu Miasta i Gminy położony jest w centralnej części Ruciane – Nida przy ul. Wczasów. Dojazd do budynku z Al. Wczasów po obu stronach budynku drogą utwardzoną. Najbliższa jednostka PSP znajduje się w Piszcu w odległości 16 km.

1.2. Analiza warunków budowlanych

Budynek jest obiektem wolnostojącym, murowanym w technologii tradycyjnej, piętrowym, podpiwniczonym. Budynek wykonano w latach 70 – tych XX w.

Rzut budynku składa się z dwóch brył:

- bryła główna, frontowa z centralnie położonym wejściem,
- bryła północna z wejściem od strony parkingu – prostokąt zbliżony do kwadratu,
- łącznik, łączący obie bryły.

Obie bryły budynku oraz łącznik kryte są dachami płaskimi, dwuspadowymi i pokryte papą asfaltową. Spadek dachów około 3%.

Parter budynku położony jest od 100 do 148 cm powyżej poziomu terenu oprócz części wejściowej położonej 78 cm powyżej poziomu terenu.

Stropy wykonane z płyt kanałowych pokrytych tynkiem, szlichtą betonową, PCV i terrakotą. Stropodach stanowi konstrukcja wsporcza płyt, płyta korytkowa, szlichta, papa na lepiku.

Elewacja budynku docieplona styropianem gr. 10 cm.

Do wejścia głównego prowadzi podjazd dla niepełnosprawnych. Przy wejściu zlokalizowany jest główny wyłącznik prądu. Nad wejściem głównym oraz bocznym znajdują się płaskie daszki, kryte papą i blachą. Od strony zachodniej znajduje się zjazd do garażu, oddzielony murkiem oporowym od terenu.

Budynek podłączony jest do sieci wodociągowej, kanalizacyjnej, energetycznej. Wyposażony jest w instalację ogromową.

Teren wokół budynku jest płaski i zagospodarowany zielenią wysoką i niską oraz placem parkingowym o nawierzchni z trylinki, ciągami pieszymi (chodnikami) z kostki betonowej oraz we fragmentach z nawierzchni betonowej. Teren nie jest ogrodzony.

1.3 Wskaźniki techniczno - pożarowe

Wysokość budynku nie przekracza 12 m - kwalifikuje do budynków niskich (N).

Powierzchnia zabudowy 348,62 m²

Powierzchnia użytkowa 795,67 m²

Kubatura 3 296,60 m³

Budynek:

- zaliczony do III kategorii zagrożenia ludzi (ZL III) – użyteczności publicznej, niezakwalifikowany do ZL I i ZL II.

- stanowi jedną strefę pożarową – poniżej 8000 m² dla budynku N, kategorii ZL III

- można zaliczyć do klasy odporności pożarowej „D” – liczba kondygnacji nadziemnych 2 – strop pierwszej kondygnacji jest na wysokości mniejszej niż 9 m.

- posiada dwa wyjścia ewakuacyjne oddalone od siebie ponad 5 m.

Brak przesłanek zaliczających pomieszczenia budynku do zagrożonych wybuchem.

Droga ewakuacyjna z każdego pomieszczenia – możliwość ewakuacji na zewnątrz strefy pożarowej (budynek) jest zapewniona – poniżej 40 m.

Zapewniona jest również droga pożarowa.

1.4 Zaopatrzenie przeciwpożarowe w wodę

Zaopatrzenie przeciwpożarowe w wodę realizowane jest przez zewnętrzny hydrant nadziemny o średnicy 80 mm, znajdujący się w odległości ok. 30 m od budynku po stronie zachodniej. W odległości ok 250 m znajduje się brzeg zatoki jeziora Guzianka Wielka.

Wewnętrzna instalacja przeciwpożarowa posiada dwa hydranty 25 na kondygnacjach nadziemnych.

2. Sposób poddawania przeglądom technicznym i czynnościom konserwacyjnym stosowanych w obiekcie urządzeń przeciwpożarowych i gaśnic.

Hydranty oraz gaśnice podlegają przeglądom technicznym i są konserwowane przez wyspecjalizowany zakład.

3. Sposoby postępowania na wypadek pożaru i innego zagrożenia

3.1 Ogólne zasady zapobiegania możliwości powstania pożaru

W budynku urzędu oraz na przyległym terenie zabronione jest wykonywanie czynności, które mogą spowodować pożar, jego rozprzestrzenianie się, utrudnienie prowadzenia działań ratowniczych lub ewakuacji.

W związku z powyższym ustala się następujące zasady zapobiegania możliwości powstania pożaru:

- 1) Zapewnić odpowiednie warunki ochrony przeciwpożarowej w zakresie bezpieczeństwa ludzi, wymagań budowlanych, instalacyjnych i innych.
- 2) Zaznajomić pracowników z instrukcjami o charakterze przeciwpożarowym oraz nadzorować ich przestrzeganie.
- 3) Utrzymywać w należytym stanie instalacje i urządzenia znajdujących się w pomieszczeniach.
- 4) Utrzymywać porządek i czystości w pomieszczeniach budynku.
- 5) Egzekwować zakaz palenia papierosów w budynku.
- 6) Dokonywać natychmiastowych uzupełnień i napraw instalacji i urządzeń mogących spowodować powstanie pożaru wskutek braków, uszkodzeń lub wadliwego działania.
- 7) Zakazuje się pozostawiania bez dozoru włączonych urządzeń elektrycznych oraz grzejnych.
- 8) Zakazuje się przechowywania w miejscach do tego nie przeznaczonych płynów łatwopalnych oraz nie gromadzenie ich w nadmiernej ilości.
- 9) Zakazuje się zamykania drzwi ewakuacyjnych w sposób uniemożliwiający ich natychmiastowe otwarcie.
- 10) Zakazuje się podgrzewania za pomocą otwartego ognia smoły i innych materiałów w odległości mniejszej niż 5m od budynku.
- 11) Zakazuje się przechowywania materiałów palnych w odległości mniejszej niż 0.5 m od urządzeń, których powierzchnie zewnętrzne mogą nagrzewać się powyżej 100°C.
- 12) Zakazuje się prowadzenia prac pożarowo niebezpiecznych bez odpowiedniego zabezpieczenia i nadzoru.

3.2 Przyczyny powstawania pożarów

- 1) Używanie ognia otwartego lub światła z płomieniem otwartym w pomieszczeniach.
- 2) Porzucanie niewygaszonych niedopałków papierosów na materiały palne.
- 3) Nieprawidłowa eksploatacja urządzeń grzejnych:
 - uszkodzenie elementów grzejnych,
 - ustawienie elementów grzejnych w pobliżu palnych materiałów,
- 4) Wady urządzeń elektrycznych:
 - niewłaściwa instalacja dla danego typu pomieszczenia,
 - przeciążenie instalacji i odbiorników prądu,
 - zwarcie przewodów i urządzeń,
 - korzystanie z uszkodzonych urządzeń i przewodów elektrycznych,
 - osłanianie żarówek materiałami palnymi,
 - brak dozoru technicznego,
 - brak systematycznych badań instalacji,
- 5) Wady urządzeń wentylacyjnych:
 - niewłaściwa eksploatacja,
 - brak terminowych przeglądów i czyszczenia,
 - stopień zużycia powodujący niebezpieczeństwo,
- 6) Wady urządzeń mechanicznych:
 - zatarcie się urządzeń,

- przeciążenie,
 - iskrzenie,
 - brak konserwacji,
- 7) Podpalenie, akty sabotażu.

3.3 Drogi rozprzestrzeniania się pożarów

- 1) Drogi komunikacyjne, gdy na tych drogach znajdują się materiały palne.
- 2) Pomieszczenia administracyjno-biurowe oraz inne pomieszczenia, w których nagromadzono nadmiar materiałów palnych.
- 3) Palny wystrój wnętrz.
- 4) Kanały wentylacyjne, kablowe itp.

3.4 Zagrożenia dla ludzi w czasie pożarów

- 1) Duże zadymienie pomieszczeń i dróg ewakuacyjnych, wytworzenie się wysokiej temperatury.
- 2) Zatrucie gazami toksycznymi powstającymi podczas procesu spalania, szczególnie podczas spalania tworzyw sztucznych, substancji chemicznych.
- 3) Brak prawidłowych warunków ewakuacji (tarasowanie, przewężenia dróg ewakuacyjnych, zamykanie drzwi na korytarzach i wyjść ewakuacyjnych bez możliwości natychmiastowego ich użycia).
- 4) Panika osób znajdujących się w budynku.

3.5 Postępowanie w przypadku powstania pożaru

W przypadku powstania pożaru bardzo istotnym czynnikiem jest zachowanie się i sposób postępowania pracowników. Właściwa reakcja osób, zachowanie spokoju, umiejętność zorganizowania się w działaniu na rzecz likwidacji lub ograniczenia nagłego zagrażającego zdarzenia jest niezmiernie ważna. Umożliwi to również sprawne przeprowadzenie ewakuacji zagrożonych osób.

Niewłaściwe zachowanie się osób, a zwłaszcza doprowadzenie do wybuchu paniki nie tylko utrudni i przedłuży prowadzenie działań ratowniczo – gaśniczych do czasu przybycia jednostek straży pożarnych, ale może być przyczyną rozprzestrzeniania się pożaru, a nawet ofiar w ludziach.

Przy zorganizowanym, właściwym postępowaniu pracowników w warunkach nagłego zagrożenia, z każdego zagrożonego miejsca w danym obiekcie istnieje możliwość ewakuacji zagrożonych osób.

Każdy, kto zauważy pożar, zadymienie lub inne miejscowe zagrożenie dla mienia, zdrowia i życia ludzi przebywających w budynku, powinien:

- 1) zachować spokój, nie wywoływać paniki,
- 2) ostrzec osoby przebywające w strefie zagrożenia stanowczym głosem „**PALI SIĘ, POŻAR**”
- 3) powiadomić bezpośredniego przełożonego,
- 4) ocenić sytuację pożarową, a w szczególności czy zagrożeni są ludzie,
- 5) zaalarmować Państwową Straż Pożarną,
- 6) ewakuować wszystkie osoby ze strefy zagrożenia, udzielić im pierwszej pomocy,
- 7) podjąć działania ratowniczo-gaśnicze z wykorzystaniem podręcznego sprzętu gaśniczego i hydrantów wewnętrznych (wg potrzeb wyłączyć dopływ prądu elektrycznego do strefy pożaru),
- 8) postępować z poleceniami kierujących akcją ratowniczo-gaśniczą.

3.6 Sposób alarmowania Państwowej Straży Pożarnej

Po dokonaniu oceny sytuacji pożarowej powiadomić:

Państwową Straż Pożarną – tel. 998 lub 112

Po uzyskaniu telefonicznego połączenia ze Strażą Pożarną należy wyraźnie podać:

- nazwę i adres obiektu.
- określić, co się pali, w jakich obiektach, pomieszczeniach, na której kondygnacji
- czy występuje zagrożenie życia ludzi.
- nazwisko zgłaszającego i numer telefonu, z którego się dzwoni.

Uwaga: Odłożyć słuchawkę dopiero wówczas, gdy przyjmujący informację o zdarzeniu stwierdzi, że przyjął zgłoszenie.

W razie potrzeby (np. nieszczęśliwy wypadek, awaria itp.) należy powiadomić służby ratownicze.

NUMERY ALRMOWE

- pogotowie ratunkowe: tel. 999 lub 112.

3.7 Zwalczanie pożarów

Gaśnice proszkowe cechuje wysoka skuteczność gaśnicza proszków, opierająca się przede wszystkim na ich działaniu inhibitującym (przerywającym) proces spalania będący reakcją chemiczną. Proszki przeznaczone są do gaszenia pożarów grupy A, B, C (drewna, papieru, tkanin, cieczy, gazów palnych oraz urządzeń elektrycznych pod napięciem).

Gaśnice proszkowe stosuje się przede wszystkim tam, gdzie zachodzi obawa uszkodzenia materiałów i urządzeń szczególnie cennych, które przy stosowaniu innych środków gaśniczych, a zwłaszcza wody i piany mogą ulec zniszczeniu. Ograniczenie stosowania proszków ma miejsce przede wszystkim w aparaturze i urządzeniach precyzyjnych, ponieważ proszek może spowodować zatarcie elementów ruchomych. Ze względu na wysokie ciśnienie robocze gaśnic proszkowych, mają one zdolność do zasięgu rzutu strumienia proszku na odległość od 5 do 8m. Mogą być eksploatowane w temperaturach od -26°C do 30°C .

Gaśnice proszkowe (1)

Gaśnica proszkowa GP-6x-ABC

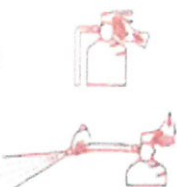
Przeznaczona jest do gaszenia pożarów grupy A, B i C



Obsługa gaśnicy:

1. Wyciągnąć zabezpieczenie

2. Wyjąć wąż z uchwytu, skierować na źródło ognia, nacisnąć dźwignię



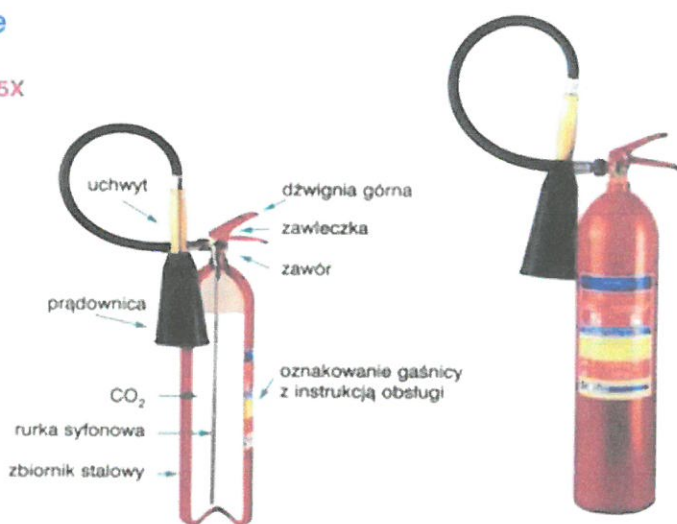
Gaśnice śniegowe przeznaczone są do gaszenia pożarów cieczy palnych, gazów tj. grupy pożarów B, C, (np. metan, propan, acetylen) oraz pożarów instalacji i urządzeń elektrycznych, znajdujących się pod napięciem. Działanie gaśnicze dwutlenku węgla polega na silnym oziębieniu palących się materiałów oraz zmniejszeniu stopnia nasycenia mieszaniny palnej z tlenem. Ze względu na lekkość gazu i tzw. suchego lodu nie zaleca się stosowania gaśnic śniegowych na wolnym powietrzu i na wietrze. W takich przypadkach znacznie skuteczniejsze są agregaty śniegowe, dysponujące znacznym zasobem CO₂. Obecnie na rynku znajdują się gaśnice śniegowe - o zawartości 5 kg CO₂.

Gaśnice wyposażone są w wąż o długości 1 m. Gaśnice śniegowe są zdolne do pracy w temperaturach od -25°C do 30°C. Stężenie dwutlenku węgla w pomieszczeniu powyżej 5% jest duszące a powyżej 8%, trujące. Należy być ostrożnym przy użyciu gaśnic śniegowych w małych pomieszczeniach. Po akcji gaśniczej dokładnie przewietrzyć pomieszczenie.

Gaśnice śniegowe

Gaśnica śniegowa GS-5X

Przeznaczona jest do gaszenia pożarów grupy B i C



Gaśnice płynowe są to gaśnice, które gaszą strumieniem płynu, składającym się z wody lub wodnych roztworów odpowiednich związków powierzchniowo czynnych i zwilżaczy. Działanie gaszące gaśnic płynowych polega głównie na oziębianiu palących się substancji przez główny składnik płynu tj. wodę oraz na izolowaniu tych substancji od tlenu przez wytwarzanie dużych ilości pary wodnej. Dodatki do wody w postaci zwilżaczy i związków powierzchniowo czynnych wydatnie zmniejszają napięcie powierzchniowe wody, umożliwiając jej przenikanie w głąb materiałów hydrofobowych. Gaśnice płynowe mają zastosowanie przede wszystkim do gaszenia pożarów grupy A i B (drewna, papieru, tkanin, cieczy palnych). Obecność wody w roztworze powoduje ograniczenie stosowania ich tam, gdzie mamy do czynienia z instalacjami elektrycznymi pod napięciem lub gdzie woda może wchodzić w reakcje tworząc dodatkowe zagrożenie. Ograniczony jest również zakres ich stosowania przy niskich temperaturach. Najczęściej można je stosować do - 20°C.



Urządzenie gaśnicze UGS-2x/GSE-2x

Urządzenie gaśnicze UGS-2X przeznaczone jest do gaszenia urządzeń i sprzętu elektronicznego np.: monitorów, komputerów, sprzętu RTV, rozdzielni i szaf sterowniczych znajdujących się pod napięciem. Używając UGS-2X w pomieszczeniach zamkniętych można ugasić źródło ognia nie narażając na zapylenie innych urządzeń. Konstrukcja układu wylotowego z dyszą pozwala na precyzyjne podanie środka gaśniczego CO₂ na źródło ognia, nie powodując zniszczeń w najbliższym otoczeniu.



3.8 Zasady obsługi podręcznego sprzętu gaśniczego

Zasady postępowania z podręcznym sprzętem gaśniczym i jego konserwacja

Gaśnice ze względu na sposób magazynowania czynnika wyrzucającego środek gaśniczy, dzielimy na gaśnice typu X i gaśnice typu Z.

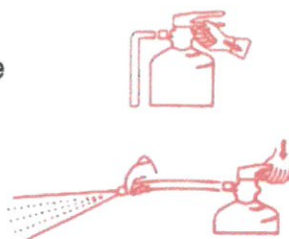
Gaśnice typ X – gaśnice będące pod stałym ciśnieniem, czynnik wyrzucający i środek gaśniczy znajdują się w tym samym zbiorniku.

Zasada uruchomienia gaśnicy typu X.

Obsługa gaśnicy:

1. Wyciągnąć zabezpieczenie

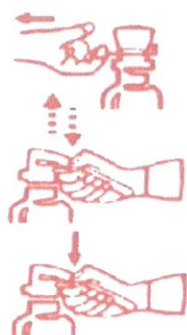
2. Wyjąć wąż z uchwytu, skierować na źródło ognia, nacisnąć dźwignię



Gaśnice typ Z – gaśnice w których czynnik wyrzucający środek gaśniczy znajduje się w oddzielnym zbiorniku, zwanym też nabojem. Gaśnicę tego typu uruchamiamy w sposób następujący

Zasada uruchomienia gaśnicy typu Z.

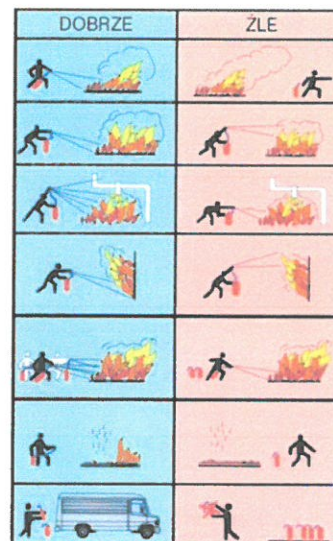
Uruchamianie:



1. Wyjąć zawleczkę
2. Nacisnąć dźwignię zaworu, zwolnić ją, odczekać 3 sek.
3. Nacisnąć dźwignię ponownie, strumień proszku skierować na źródło pożaru

3.9 Podstawowe zasady gaszenia podręcznym sprzętem gaśniczym

1. Zbliżyć się do pożaru zgodnie z kierunkiem wiatru (wiatr w plecy).
2. Uruchomić gaśnicę (zgodnie z instrukcją) i skierować strumień środka gaśniczego na źródło ognia
 - a) w przypadku płonących poziomych powierzchni kierować strumień gaśniczy na powierzchnię płonącą zaczynając od najbliższego brzegu, strumień kierować prawie równoległe do powierzchni płonącej,
 - b) płonące spadające z góry na dół krople lub ciekącą ciecz palną gasić kierując strumień gaśniczy od góry do dołu,
 - c) powierzchnie pionowe gasić od dołu do góry.
3. W przypadku konieczności gaszenia pożaru większą liczbą gaśnic, należy zastosować je jednocześnie.
4. Po ugaszeniu dopilnować aby nie doszło do wtórnego zapłonu.
5. Gaśnice po ich użyciu skierować do warsztatu.



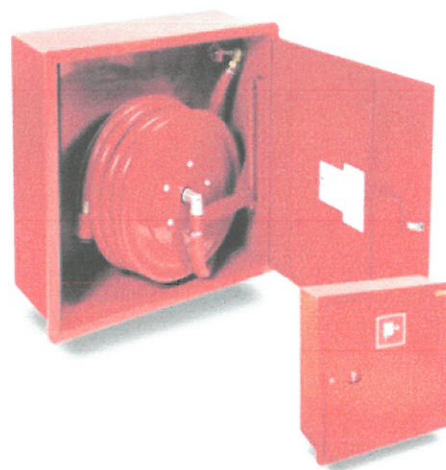
3.10 Instalacja wodociągowa przeciwpożarowa

Instalacja wodociągowa przeciwpożarowa jest zaliczana do stałych urządzeń gaśniczych wodnych. Instalacja hydrantowa składa się z nawodnionych rur wodociągowych zakończonych zaworami hydrantowymi.

Hydrant – urządzenie które umożliwia bezpośredni pobór wody z głównych przewodów sieci wodociągowej.

Rozróżnia się hydranty:

- uliczne (na sieciach zewnętrznych): nadziemne, podziemne
- wewnętrzne (natynkowe lub wnękowe - na wewnętrznych instalacjach przeciwpożarowych budynku)



4. Sposoby zabezpieczenia prac niebezpiecznych pod względem pożarowym

Prace pożarowo niebezpieczne są to prace prowadzone przy użyciu ognia otwartego jak spawanie, zgrzewania, lutowanie, cięcie przy użyciu palników, szlifierek kątowych oraz wszelkiego rodzaju czynności konserwacyjne, naprawcze lub remontowe prowadzone przy użyciu materiałów niebezpiecznych pożarowo, a także prace w strefach zagrożenia wybuchem lub na urządzeniach i instalacjach z gazami palnymi, cieczami łatwo zapalnymi, jeżeli w trakcie prowadzonych prac istnieje prawdopodobieństwo zainicjowania pożaru lub wybuchu.

Szczegółowe zasady zabezpieczenia przeciwpożarowego prac pożarowo niebezpiecznych, jak również warunki uzyskania zezwolenia na ich przeprowadzenie określa zarządzający obiektem.

W normalnych warunkach użytkowania obiektu nie prowadzi się prac niebezpiecznych pożarowo i nie przewiduje się stałego miejsca wykonywania tych prac. Jednakże prace takie mogą być wykonywane sporadycznie w przypadkach remontów, modernizacyjnych lub usuwania skutków ewentualnych awarii związanych z eksploatacją obiektu.

4.1 Ustalenia organizacyjne

- 1) Prace niebezpieczne pożarowo mogą być wykonywane na terenie budynku, pod warunkiem spełnienia wymagań zakresu ochrony przeciwpożarowej, obowiązujących przed i w trakcie ich wykonywania oraz po zakończeniu prac. Komisja nadzorująca wykonanie prac niebezpiecznych pożarowo powoływana na pisemny wniosek przesłany do wykonującego zadania służby bhp i ppoż. przez wydział zlecający wykonanie prac ww. prac.

Wymagania, o których mowa poniżej ustalane są komisyjnie, każdorazowo przed rozpoczęciem prac, w oparciu o postanowienia niniejszej Instrukcji oraz przepisy szczegółowe.

- 2) Całkowitą odpowiedzialność za zabezpieczenie pod względem pożarowym prowadzonych prac, ponosi wykonawca tych prac.
- 3) Zapis o odpowiedzialności wykonawcy za bezpieczne pod względem pożarowym prowadzenie prac niebezpiecznych pożarowo powinien znaleźć się w umowie, a jeżeli prace prowadzone są w trybie zlecenia bezumownego, w oddzielnym oświadczeniu

a fakt przyjęcia do wiadomości przez wykonawcę tego zapisu powinien być potwierdzony czytelnym podpisem.

- 4) Przed rozpoczęciem prac niebezpiecznych pożarowo komisja zobowiązana jest:
 - ocenić zagrożenie pożarowe w rejonie, w którym prace będą wykonywane,
 - ustalić rodzaj przedsięwzięć mających na celu niedopuszczenie do powstania i rozprzestrzeniania się pożaru lub wybuchu,
 - wskazać osoby odpowiedzialne za zabezpieczenie miejsca pracy, za przebieg oraz zabezpieczenie miejsca po zakończeniu pracy.
- 5) Zasady działania komisji nadzorującej wykonanie prac niebezpiecznych pożarowo
 - w skład osobowy komisji powinni wejść następujący członkowie:
 - 1) Przedstawiciel wydziału zlecającego prace - przewodniczący
 - 2) kierownik grupy wykonującej zlecone prace - członek,
 - 3) wykonujący zadania Służby bhp i ochrony przeciwpożarowej - członek,
 - w skład komisji mogą wchodzić inne osoby w razie potrzeby,
 - prace komisji organizuje jej przewodniczący,
 - komisja ze swoich prac sporządza „Protokół zabezpieczenia przeciwpożarowego prac niebezpiecznych pożarowo” wg wzoru podanego w załączniku,
 - po wykonaniu zabezpieczeń określonych w ww. protokole przewodniczący wydaje pisemne zezwolenie na rozpoczęcie prac wg wzoru podanego w załączniku,
 - do obowiązku przewodniczącego należy zorganizowanie i zapewnienie dozoru rejonu prac, zgodnie z ustaleniami zawartymi w „Protokole zabezpieczenia przeciwpożarowego prac pożarowo niebezpiecznych”.
 - rozpoczęcie prac następuje po wykonaniu zabezpieczeń określonych w zezwoleniu.
 - po zakończeniu prac całość dokumentacji przechowuje wykonujący zadania Służby bhp i ochrony przeciwpożarowej.

4.2 Zabezpieczenie prac pożarowo niebezpiecznych

Przy wykonywaniu prac należy przestrzegać następujących zasad:

Niedopuszczalne jest jednoczesne prowadzenie prac niebezpiecznych pożarowo, jak np.: spawanie, cięcie mechaniczne lub szlifowanie powodujące iskrzenie, itp. w pomieszczeniach (lub sąsiadujących z nimi), w których wykonywane są prace z zastosowaniem materiałów palnych, polegające w szczególności na:

- klejeniu, malowaniu lub myciu z zastosowaniem rozpuszczalników łatwopalnych,
- szlifowaniu powierzchni wykonywanych z materiałów palnych,
- zakładaniu palnych izolacji oraz prowadzeniu robót wykończeniowych przy zastosowaniu materiałów palnych,
- montowaniu wyposażenia wewnątrz wykonanego z materiałów palnych.

Przygotowanie budynku i pomieszczeń do prowadzenia prac niebezpiecznych pożarowo polega na:

- 1) Oczyszczeniu pomieszczeń lub miejsc gdzie będą wykonywane prace z wszelkich palnych materiałów i zanieczyszczeń.
- 2) Odsunięciu na bezpieczną odległość od miejsca prowadzenia prac wszelkich przedmiotów palnych.
- 3) Zabezpieczeniu przed działaniem rozprysków spawalniczych, wszelkich materiałów i urządzeń palnych, których usunięcie na bezpieczną odległość nie jest możliwe, przez osłonięcie ich arkuszami blachy, płytami gipsowymi, kocem gaśniczym.
- 4) Sprawdzeniu, czy znajdujące się w sąsiednich pomieszczeniach materiały lub przedmioty podatne na zapalenie wskutek przewodnictwa cieplnego, lub rozprysków spawalniczych, nie wymagają zastosowania lokalnych zabezpieczeń.

- 5) Uszczelnieniu materiałami niepalnymi wszelkich przelotowych otworów instalacyjnych, kablowych, wentylacyjnych znajdujących się w pobliżu miejsca prowadzonych prac:
 - zabezpieczeniu przed rozpryskami spawalniczymi lub uszkodzeniami mechanicznymi przewodów elektrycznych, gazowych oraz instalacyjnych z palną izolacją o ile znajdują się w zasięgu zagrożenia spowodowanego pracami pożarowo niebezpiecznymi,
 - w miejscu prowadzenia prac niebezpiecznych pożarowo powinien znajdować się sprzęt gaśniczy umożliwiający likwidację wszelkich źródeł pożaru. Po zakończeniu prac niebezpiecznych pożarowo należy poddać kontroli miejsca w którym prace były wykonywane oraz rejony przyległe.
- 6) Prace niebezpieczne pożarowo mogą być wykonywane wyłącznie przez osoby do tego uprawnione, posiadające odpowiednie kwalifikacje.
- 7) Przed rozpoczęciem prac niebezpiecznych pożarowo należy zapoznać osoby, które będą prowadziły te prace z zagrożeniami pożarowymi występującymi w rejonie ich wykonywania, oraz rodzajem przedsięwzięć mających na celu niedopuszczenie do powstania wybuchu lub pożaru.
- 8) Sprzęt używany do wykonywania prac niebezpiecznych pożarowo powinien być sprawny technicznie i zabezpieczony przed możliwością wywołania pożaru.

Przed rozpoczęciem prac niebezpiecznych pod względem pożarowym, mogących powodować bezpośrednie niebezpieczeństwo powstania pożaru lub wybuchu, zarządca lub użytkownik obiektu jest obowiązany:

- 1) ocenić zagrożenie pożarowe w miejscu, w którym prace będą wykonywane;
- 2) ustalić rodzaj przedsięwzięć mających na celu niedopuszczenie do powstania i rozprzestrzeniania się pożaru lub wybuchu,
- 3) wskazać osoby odpowiedzialne za odpowiednie przygotowanie miejsca pracy, za przebieg oraz zabezpieczenie miejsca po zakończeniu pracy,
- 4) zapewnić wykonywanie prac wyłącznie przez osoby do tego upoważnione, posiadające odpowiednie kwalifikacje,
- 5) zaznajomić osoby wykonujące prace z zagrożeniami pożarowymi występującymi w rejonie wykonywania prac oraz z przedsięwzięciami mającymi na celu niedopuszczenie do powstania pożaru lub wybuchu.

4.3 Obowiązki osób nadzorujących prowadzenie prac pożarowo niebezpiecznych

Obowiązkiem osób nadzorujących prowadzenie prac pożarowo niebezpiecznych jest:

- 1) znać obowiązujące przepisy przeciwpożarowe oraz nadzorować przestrzeganie tych przepisów przez podległych pracowników,
- 2) dopilnować, aby przed przystąpieniem do prac pożarowo niebezpiecznych wykonane zostały wszystkie zalecenia w zakresie zabezpieczenia obiektu, pomieszczeń, stanowisk, przewidziane w protokole prac lub zezwoleniu na ich przeprowadzenie,
- 3) sprawdzać zabezpieczenie przeciwpożarowe stanowisk prac pożarowo niebezpiecznych oraz wydawać polecenia gwarantujące natychmiastową likwidację stwierdzonych niedociągnięć,
- 4) wstrzymać prace z chwilą stwierdzenia sytuacji stwarzających niebezpieczeństwo powstania pożaru, do czasu usunięcia występujących nieprawidłowości,
- 5) brać udział w kontroli stanowisk, pomieszczeń lub budynku po zakończeniu prac pożarowo niebezpiecznych.

Po zakończeniu prac w budynku, pomieszczeniu należy przeprowadzić dokładną kontrolę w miejscu ich prowadzenia i pomieszczeniach sąsiednich, celem stwierdzenia: czy nie

pozostawiono tłących lub żarzących się cząsteczek na stanowisku pracy, jego otoczeniu lub w pomieszczeniach przyległych, czy nie występują oznaki tlenia się materiałów bądź inne wskazujące na możliwości zaistnienia pożaru, czy został zdemontowany sprzęt, wyłączony ze źródeł zasilania dostatecznie zabezpieczony przed dostępem osób postronnych.

5. Sposoby praktycznego sprawdzania organizacji i warunków ewakuacji ludzi

5.1 Ewakuacja - informacje ogólne

Pod względem zakresu ewakuację możemy podzielić na częściową i całkowitą. Przez pojęcie *ewakuacji częściowej* rozumie się zespół czynności związanych z ewakuacją ludzi i mienia znajdujących się w bezpośrednim sąsiedztwie pożaru lub zagrożonych pożarem stref pożarowych lub kondygnacji budynku. Ewakuację częściową przeprowadza się pod warunkiem, że rozprzestrzenianie się ognia będzie ograniczone przez elementy konstrukcyjne budynku (oddzielenia przeciwpożarowe).

Przez pojęcie *ewakuacji całkowitej* rozumiemy zespół czynności, który polega na ewakuacji całego stanu osobowego oraz cennego mienia budynku.

Ewakuację całkowitą należy przeprowadzić gdy zachodzi niebezpieczeństwo:

- rozprzestrzeniania się pożaru na cały budynek,
- zadymienia dróg ewakuacyjnych i stref pożarowych budynku,
- wystąpienia niebezpiecznych stężeń toksycznych par, gazów i pyłów, które mogą wydzielić się podczas spalania,
- uszkodzenia elementów wytrzymałościowych konstrukcji budowlanych i zachwiania stanu budynku.

Istotą bezpiecznej ewakuacji jest rozpoczęcie jej w odpowiednim momencie i najlepiej w sposób zorganizowany. Ewakuację należy rozpocząć w sytuacji zagrożenia życia lub zdrowia osób przebywających w obiekcie. Decyzja taka w sytuacji realnego zagrożenia zapada z reguły samoistnie, niemniej w świetle obowiązujących przepisów za jej podjęcie jest odpowiedzialna osoba której powierzono opiekę nad grupą ludzi.

Ewakuacja (całkowita) nie jest konieczna, a nawet nie wskazana w przypadku gdy źródło ognia zostało zlokalizowane i nie stanowi zagrożenia dla przebywających w obiekcie osób, a jego likwidacja jest możliwa za pomocą podręcznego sprzętu gaśniczego będącego na wyposażeniu obiektu.

Ewakuacja powinna obejmować osoby przebywające w obiekcie przy wykorzystaniu odpowiednio oznakowanych dróg ewakuacyjnych, w skrajnych wypadkach z wykorzystaniem każdej z dróg i wyjść o ile oczywiście nie zostały one już odcięte przez płomienie lub dym. Kryterium decydującym o skuteczności prowadzenia działań ewakuacyjnych jest czas ewakuacji. Cechą charakterystyczną tragicznych w skutkach pożarów jest najczęściej zwłoka w rozpoczęciu ewakuacji ludzi z zagrożonego miejsca. Dlatego należy pamiętać o szybkiej, sprawnej pod względem organizacyjnym ewakuacji, gdyż jej czas uwarunkowany jest stałymi czynnikami, tzn. szybkością narastania promieniowania cieplnego i powstaniem niebezpiecznych stężeń produktów spalania.

5.2 Warunki zarządzania ewakuacji

Ewakuację ludzi z budynku lub jego części zarządza się w przypadku powstania zdarzenia, którego rozmiary wskazują na możliwość zagrożenia zdrowia lub życia osób znajdujących się w obiekcie.

Za takie zdarzenie należy uznać:

- 1) Pożar powstały w pomieszczeniach, w których stosowane są materiały łatwo zapalne, z uwagi na możliwość szybkiego rozprzestrzenienia się pożaru (np. pomieszczenia biurowe, archiwum, magazyny).
- 2) Pożar, w wyniku którego wydzielają się substancje toksyczne lub powstaje duże zadymienie.
- 3) Pożar, który powstał w pobliżu klatki schodowej lub może przejść na inne kondygnacje i w wyniku dalszego rozwoju może uniemożliwić ewakuację.
- 4) Pożar, którego nie udało się ugasić podręcznym sprzętem gaśniczym.
- 5) Każde inne niż pożar zdarzenie stanowiące zagrożenie dla konstrukcji budynku lub zagrażające zdrowiu lub życiu przebywających w nim osób.

5.3 Zarządzenie ewakuacji

O zarządzeniu i ogłoszeniu ewakuacji decydować może „**Kierujący akcją ratowniczą**”:

- 1) Burmistrz Rucianego - Nida.
- 2) Osoba wyznaczona do kierowania ewakuacją budynku Urzędu Miasta Ruciane - Nida przy Al. Wczasó.
- 3) Inna osoba kierująca pracownikami pełniąca zastępstwo (jeżeli nie ma obecnych wyżej wymienionych osób).
- 4) Dowódca przybyłej jednostki Państwowej Straży Pożarnej.

Komunikatem alarmowym ustala się:

1) polecenie: „EWAKUACJA - OPUŚCIĆ BUDYNEK”.

2) informacja o występującym zagrożeniu w systemie informatycznym.

Do przekazania informacji o ewakuacji należy wykorzystać wszelkie możliwe środki powiadamiania:

- polecenie słowne,
- polecenie telefoniczne,
- wydanie polecenia o ewakuacji osobom wyznaczonym do wykonywania czynności w zakresie ewakuacji oraz zwalczania pożarów,
- za pomocą tuby nagłaśniającej lub megafonu,
- systemy informatyczne,
- wizualne systemy informacyjne itp.
- dźwiękowe systemy ostrzegawcze (DSO)
- inne dostępne środki.

5.4 Akcja ratownicza

- 1) Równocześnie z podjęciem informacji o występującym zagrożeniu należy przystąpić do akcji ratowniczej przy pomocy własnych sił.
- 2) Do czasu przybycia jednostek ratowniczych, akcją ratowniczo – gaśniczą dowodzi **Kierujący akcją ratowniczą** .

Etapy akcji ratowniczej:

- 1) Zorganizowanie ewakuacji ludzi z miejsc zagrożonych.
- 2) Zapewnienie doraźnej pomocy poszkodowanym.
- 3) Wyłączenie dopływ prądu/gazu do zagrożonej strefy lub całego obiektu.

- 4) Przystąpienie (o ile jest to bezpieczne dla ludzi) do ratowania mienia ze strefy zagrożonej.

5.5 Obowiązki kierującego akcją ratowniczą

- 1) Udać się bezzwłocznie na miejsce zdarzenia.
- 2) Ocenić sytuację w zakresie wielkości zdarzenia.
- 3) Upewnić się czy wezwano zewnętrzne siły ratownicze – jeżeli sytuacja tego wymaga.
- 4) Wydać decyzję o rozpoczęciu akcji ratowniczej (ewakuacji ludzi).
- 5) Podjąć decyzję o częściowej lub całkowitej ewakuacji ludzi z zagrożonego obiektu,
- 6) Jeżeli akcją nie kieruje Burmistrz lub osoba wyznaczona do kierowania akcją ratowniczą – powiadomić ww. osobę.
- 7) Z chwilą przybycia jednostek ratowniczych, przedstawić sytuację przejmującemu akcję.
- 8) Pozostawić w dyspozycji przejmującego akcję ratowniczą w celu udzieleniu wszelkich informacji mających pomóc w akcji ratowniczej.
- 9) Zabezpieczyć miejsca zdarzenia lub pogorzeliska po zakończeniu akcji ratowniczej.

Kierujący akcją ratowniczą powinien także polecić osobom wyznaczonym do wykonywania czynności w zakresie ewakuacji i zwalczania pożarów lub wyznaczyć osoby z personelu do sprawdzenia, czy z zagrożonych miejsc zostały ewakuowane wszystkie osoby. Zakres zadań do wykonania będzie zależny od sytuacji pożarowej i występującego zagrożenia ludzi. Podział konkretnych zadań ustala kierujący akcją ratowniczą.

Ogłoszenie decyzji o rozpoczęciu ewakuacji musi być przekazane w sposób spokojny, a jednocześnie nakazujący i sugestywny, aby nie doprowadzić do paniki.

5.6 Odwołanie alarmu

Kierujący akcją ratowniczą lub osoba przez niego wyznaczona może odwołać alarm posługując się komunikatem słownym, poleceniem telefonicznym, wizualnymi systemami informacji, systemami informatycznymi, dźwiękowym systemem ostrzegawczym (DSO) oraz za pomocą innych dostępnych środków.

5.7 Zabezpieczenie pogorzeliska

Zarządca budynku zobowiązany jest w sposób właściwy zabezpieczyć miejsce pożaru, aby uniknąć możliwości jego powtórnego powstania.

Burmistrz Rucianego Nida lub Sekretarz Miasta w porozumieniu z wykonującym zadania Służby bhp i ppoż. wyznacza zespół pracowników lub zleca innym służbom miejskim zabezpieczenie pogorzeliska.

Do głównych zadań w tym zakresie należą:

- 1) Realizacja poleceń wydanych przez dowódcę akcji ratowniczo – gaśniczej z ramienia Straży Pożarnej.
- 2) Dozorowanie miejsca pożaru w celu zapobieżenia możliwości jego wtórnego powstania.
- 3) Zabezpieczenie terenu zdarzenia przed dostępem osób postronnych.
- 4) Przystąpienie do uporządkowania pogorzeliska po zakończeniu czynności mających na celu ustalenie przyczyny i okoliczności powstania pożaru.

5.8 Praktyczne sprawdzenie organizacji i warunków ewakuacji

Zgodnie z Rozporządzeniem Ministra Spraw Wewnętrznych i Administracji w sprawie ochrony przeciwpożarowej budynków; właściciel lub zarządca obiektu zawierającego strefę pożarową przeznaczoną dla ponad 50 osób, będących jej stałymi użytkownikami, powinien co najmniej raz na 2 lata przeprowadzić praktyczne sprawdzenie organizacji i warunków ewakuacji.

W budynku Urzędu Miasta Ruciane – Nida jest zatrudnionych mniej niż 50 osób, więc zgodnie z przytoczonymi przepisami nie ma obowiązku prowadzenia praktycznego sprawdzenia organizacji i warunków ewakuacji.

6. Sposoby zaznajamiania użytkowników obiektu z treścią przedmiotowej instrukcji oraz z przepisami przeciwpożarowymi.

Instrukcja Bezpieczeństwa Pożarowego jest wprowadzana poprzez Zarządzenie Burmistrza Miasta i Gminy Ruciane - Nida, z którym zapoznani zostają wszyscy pracownicy a także inne osoby wykonujące prace na innej podstawie niż stosunek pracy przebywające w budynku.

Każdy nowo zatrudniony pracownik, pracowników wykonujących prace interwencyjne, stażystów, praktykantów zostaje zapoznany z Instrukcjami Bezpieczeństwa Pożarowego dla obiektu Urzędu Miasta Ruciane - Nida oraz przepisami w zakresie ochrony przeciwpożarowej w trakcie szkolenia wstępnego ogólnego bhp i ppoż. prowadzonego przez pracowników wykonujących zadania Służby bhp i ppoż. Fakt odbycia szkolenia w zakresie ochrony przeciwpożarowej oraz zapoznania z Instrukcją Bezpieczeństwa Pożarowego potwierdza się poprzez sporządzenie Karty szkolenia w zakresie ochrony przeciwpożarowej.

Bezpośredni przełożony odpowiada za zapoznanie podległych pracowników z Instrukcją Bezpieczeństwa Pożarowego w przypadku okresowej aktualizacji instrukcji.

Fakt zapoznania się z Instrukcją Bezpieczeństwa Pożarowego potwierdzają wszyscy pracownicy pisemnie zgodnie ze wzorem zamieszczonym w załączniku.

Z Instrukcją Bezpieczeństwa Pożarowego zapoznaje i zobowiązuje się do przegania postanowień instrukcji inne osoby przebywające w obiekcie nie będące pracownikami Urzędu Miasta Ruciane Nida – zgodnie z poniższą tabelą.

Lp.	Osoby nie będące pracownikami Urzędu Miasta Ruciane Nida	Osoba odpowiedzialna za zapoznanie z Instrukcją Bezpieczeństwa Pożarowego
1)	Praktykanci	Wykonujący zadania Służby bhp i ppoż.
2)	Stażysci	Wykonujący zadania Służby bhp i ppoż.
3)	Pracownicy firm zewnętrznych wykonujących prace pożarowo niebezpieczne	Naczelnik Wydziału Urzędu Miasta Ruciane Nida zlecającego i nadzorującego wykonanie prac na terenie obiektu.

Oświadczenia o zapoznaniu z Instrukcją Bezpieczeństwa Pożarowego pracowników oraz osób nie będących pracownikami urzędu należy przekazywać do wykonującego zadania Służby bhp i ppoż.

6.1 Szkolenie przeciwpożarowe pracowników

Pracownicy, którzy podejmują pracę zobowiązani są odbyć przeszkolenie przeciwpożarowe, określające zagrożenie pożarowe obiektu, postępowanie na wypadek powstania pożaru lub innego miejscowego zagrożenia, zasady alarmowania współpracowników i straży

pożarnej, zasady prowadzenia ewakuacji ludzi z zagrożonego obiektu oraz obsługi podręcznego sprzętu gaśniczego.

Ponadto osoby kierujące pracownikami odpowiedzialne są za przeprowadzenie szkolenia wstępnego bhp - instruktażu stanowiskowego bhp w ramach, którego należy omówić zagadnienia ppoż. Instruktaż należy przeprowadzić przed rozpoczęciem przez pracownika pracy na stanowisku pracy.

6.2 Zakres szkolenie

Szkolenia z zakresu ochrony przeciwpożarowej stanowią podstawowe źródło wiedzy z tej dziedziny. Zagadnienia związane z bezpieczeństwem pożarowym powinny stanowić element instruktażu ogólnego oraz szkolenia podstawowego z zakresu bhp – zgodnie z treścią ramowych programów stanowiących załącznik do rozporządzenia Ministra Gospodarki i Pracy z 27 lipca 2004r w sprawie szczegółowych zasad szkolenia w dziedzinie bezpieczeństwa i higieny pracy.

Zgodnie z przepisem art. 4 ust.1 pkt. 6 ustawy o ochronie przeciwpożarowej z dnia 24 sierpnia 1991 r. r. (Dz. U. z 2002 r. Nr 147, poz. 1229, z późn. zm.) właściciel budynku, obiektu budowlanego lub terenu, zapewniając ich ochronę przeciwpożarową, jest zobowiązany między innymi do „zapoznania pracowników z przepisami przeciwpożarowymi”. Ustawodawca nie określił jednak szczegółowych wymagań w zakresie realizacji tego przepisu. W związku z powyższym forma wspomnianego zapoznania jest dowolna, tym niemniej powinna zapewnić rzeczywiste przekazanie pracownikom niezbędnej wiedzy. Dlatego też w praktyce ww. „zapoznanie” jest realizowane najczęściej w postaci grupowego szkolenia.

Dla szkoleń, o których mowa wyżej, nie opracowano również szczególnych wymagań i wytycznych dotyczących ich organizacji jak i zakresu. Byłoby bowiem niezmiernie trudnym stworzenie w przedmiotowym zakresie uniwersalnych przepisów, które odnosiłyby się do wszystkich zakładów pracy, gdyż często występują w nich zagrożenia o całkowicie różnym charakterze.

Niemniej jednak należy podkreślić, że zgodnie z § 6 ust. 1 rozporządzenia Ministra Spraw Wewnętrznych i Administracji z dnia 21 kwietnia 2006 r. w sprawie ochrony przeciwpożarowej budynków, innych obiektów budowlanych i terenów (Dz. U. Nr 80 poz. 563), szczegółowe warunki ochrony przeciwpożarowej dla dużej części obiektów zakładów pracy powinny zostać określone w instrukcji bezpieczeństwa pożarowego. Tym samym Instrukcja Bezpieczeństwa Pożarowego stanowi główny punkt odniesienia w kontekście zapoznania pracowników z przepisami przeciwpożarowymi.

Odnosząc się natomiast do kwestii wymaganej częstotliwości szkoleń lub też innych form zapoznawania pracowników z przepisami przeciwpożarowymi powinny one zapewnić zaznajomienie się pracownika z przedmiotowymi przepisami przed podjęciem przez niego pracy oraz być powtarzane okresowo, z częstotliwością przyjętą w ramach funkcjonującego w danej instytucji systemu zarządzania bezpieczeństwem, zapewniającą ciągłość utrzymania odpowiedniego poziomu

Zgodnie z postanowieniami ustawy o ochronie przeciwpożarowej z dnia 24 sierpnia 1991 r. każda osoba fizyczna i prawna zobowiązana jest do przestrzegania przepisów z zakresu ochrony przeciwpożarowej.

Realizacja powyższego zapisu polega w szczególności przestrzeganiu przepisów ogólnie obowiązujących.

Szkolenie w zakresie ochrony ppoż. może prowadzić specjalista lub inspektor ds. ochrony ppoż. lub inna upoważniona osoba w myśl rozporządzenia Ministra Spraw Wewnętrznych i Administracji z dnia 25 października 2005 r. w sprawie wymagań kwalifikacyjnych

oraz szkoleń dla strażaków jednostek ochrony przeciwpożarowej i osób wykonujących czynności z zakresu ochrony przeciwpożarowej (Dz. U. z 2005 Nr 215, poz. 1823). Organizacja szkolenia i sporządzanie dokumentacji szkolenia odbywa się według obowiązujących przepisów w tym zakresie.

6.3 Rodzaje i częstotliwość szkoleń w zakresie ochrony przeciwpożarowej

Lp.	Grupa zawodowa	Rodzaj szkolenia	Pierwsze szkolenie	Częstotliwość szkoleń
1)	Nowozatrudnieni pracownicy, praktykanci, stażyści.	Szkolenie wstępne ogólne ppoż.	Przed dopuszczeniem do wykonywania pracy	
2)	Nowozatrudnieni pracownicy, praktykanci, stażyści,	Instruktaż stanowiskowy bhp i ppoż.	Przed dopuszczeniem do wykonywania pracy	
3)	Stanowiska robotnicze	Szkolenie okresowe bhp i ppoż.	Do 12 miesięcy od rozpoczęcia pracy na określonym stanowisku	nie rzadziej niż raz na 3 lata
4)	Stanowiska administracyjno-biurowe	Szkolenie okresowe bhp i ppoż.	Do 12 miesięcy od rozpoczęcia pracy na określonym stanowisku	nie rzadziej niż raz na 5 lat
5)	Pracodawcy i inne osoby kierujące pracownikami	Szkolenie okresowe bhp i ppoż.	Do 6 miesięcy od rozpoczęcia pracy na określonym stanowisku	nie rzadziej niż raz na 5 lat

Ze szkolenia okresowego może być zwolniona osoba która:

- przedłoży aktualne zaświadczenie o ukończeniu szkolenia okresowego u innego pracodawcy,
- odbyła szkolenie okresowe wymagane dla osoby zatrudnionej na stanowisku należącym do innej grupy stanowisk, jeżeli jego program uwzględnia zakres tematyczny wymagany programem szkolenia okresowego obowiązującego na nowym stanowisku pracy.

Zakres tematyczny szkoleń w zakresie ochrony przeciwpożarowej określają ramowe programy szkoleń w zakresie ochrony ppoż. oraz programy szkoleń okresowych w zakresie bhp i ppoż., które powinny być okresowo aktualizowane.

7. Postanowienia końcowe

- 1) Podczas opracowywania instrukcji uwzględniono obowiązujące przepisy przeciwpożarowe oraz założenia projektowe odnoszące się do analizowanego budynku.
- 2) W sprawach nie ujętych w niniejszej instrukcji obowiązują aktualne przepisy przeciwpożarowe oraz Polskie Normy dotyczące ochrony przeciwpożarowej.
- 3) Plany dostosowania budynku do wymagań ochrony przeciwpożarowej opracowuje Administrator.
- 4) Instrukcja wchodzi w życie zgodnie z postanowieniami zarządzenia Burmistrza Miasta i Gminy Ruciane Nida w sprawie wprowadzenia Instrukcji Bezpieczeństwa Pożarowego.

8. Załączniki

1. Oświadczenie
2. Zaświadczenie o ukończeniu szkolenia ppoż
3. Protokół zabezpieczenia prac niebezpiecznych pod względem pożarowym
4. Zezwolenie na wykonywanie prac niebezpiecznych pożarowo
5. Karta aktualizacji
6. Plany sytuacyjne

Ruciane Nida, dnia

.....
(imię i nazwisko)

.....

.....
(adres zamieszkania)

Oświadczenie

Ja, niżej podpisany(a) niniejszym oświadczam, że zostałem(am) zapoznany(a) z Instrukcją Bezpieczeństwa Pożarowego Budynku Urzędu Miasta i Gminy Ruciane – Nida, którą przyjąłem(am) do wiadomości i przestrzegania.

.....
(podpis zapoznającego)

.....
(podpis zapoznanego)

.....
(pieczęć organizatora kształcenia)

ZAŚWIADCZENIE
O ukończeniu szkolenia przeciwpożarowego

Pan/i

Urodzony/a dnia

Ukończył/a SZKOLENIE OKRESOWE

zorganizowane w formie instruktażu w:

Urzędzie Miasta i Gminy Ruciane Nida

w dniu

Celem szkolenia było: aktualizacja i uzupełnienie wiedzy i umiejętności
w zakresie ochrony p.poż a w szczególności:

- zagrożenia pożarowe występujące w obiekcie użytkowanym przez jednostkę organizacyjną,
- przyczyny powstawania i rozprzestrzeniania się pożarów,
- wybrane zagadnienia z podstaw rozwoju pożaru,
- zadania i obowiązki pracowników w zakresie zapobiegania pożarom,
- zasady postępowania na wypadek pożaru,
- organizacja i warunki ewakuacji ludzi i mienia,
- podręczny sprzęt gaśniczy, instalacje i urządzenia ppoż. ich rozmieszczenie i zasady użycia w przypadku powstania pożaru.

Zaświadczenie wydane na podstawie Instrukcji Bezpieczeństwa Pożarowego dla budynku Urzędu Miasta i Gminy Ruciane Nida

Ruciane Nida, dnia

.....
(pieczęć i podpis osoby upoważnionej przez organizatora szkolenia)

PROTOKÓŁ

zabezpieczenia prac niebezpiecznych pod względem pożarowym

1. Nazwa i określenie budynku – pomieszczenia i miejsca, w którym przewiduje się wykonywanie prac pożarowo niebezpiecznych, rodzaj tych prac, data i godzina ich przeprowadzenia
.....
.....
2. Ocena zagrożenia wybuchem oraz właściwości pożarowe materiałów palnych występujących w budynku lub pomieszczeniu
3. Rodzaj elementów budowlanych (zapalność) występujących w danym budynku, pomieszczeniu lub rejonie przewidywanych prac pożarowo niebezpiecznych
4. Rodzaj przedsięwzięć mających na celu niedopuszczenie do powstania i rozprzestrzeniania się pożaru lub wybuchu w odniesieniu do konstrukcji, składu materiałów, sprzętu, urządzeń i instalacji
.....
5. Ilość i rodzaje podręcznego sprzętu gaśniczego do zabezpieczenia toku prac pożarowo niebezpiecznych.....
.....
6. Środki i sposoby alarmowania straży pożarnej oraz współpracowników w przypadku zaistnienia pożaru
7. Osoba odpowiedzialna za całokształt przygotowania zabezpieczenia przeciwpożarowego toku prac pożarowo niebezpiecznych.....
8. Osoba odpowiedzialna za nadzór nad stanem bezpieczeństwa pożarowego w toku wykonywania prac pożarowo niebezpiecznych
9. Osoba zobowiązana do przeprowadzenia kontroli rejonu prac pożarowo niebezpiecznych po ich zakończeniu

Podpisy członków komisji:

1. Wykonawca prac
2. Zlecający wykonanie prac
3. Inny pracownik UM i G

Zezwolenie nr na wykonywanie prac niebezpiecznych pożarowo

1. Imię i nazwisko osoby/osób wykonującej/cych prace niebezpieczne:

a)

b)

c)

2. Imię i nazwisko osoby/osób asekurującej/cych oraz bezpośrednio nadzorujących:

a)

b)

c)

3. Miejsce pracy

4. Zakres wykonywanych prac z uwzględnieniem kolejności prac oraz imienny podział prac:

.....

5. Czas wykonywania prac (od dnia do dnia)

.....

6. Rodzaj zagrożeń jakie mogą wystąpić

.....

7. Środki zabezpieczenia :

b) ppoż

c) inne

8. Sposób postępowania w sytuacji zagrożenia

.....

9. Instruktaż stanowiskowy pracowników w szczególności obejmujący:

.....

przeprowadził: Nazwisko i imię – podpis

10. Odpowiedzialni za:

a) przygotowanie miejsca pracy, środków zabezpieczających i zabezpieczenie toku prac:

Nazwisko i imię – podpis

Zezwalam na rozpoczęcie prac wymienionych w pkt. 4

Podpis przewodniczącego

KARTA AKTUALIZACJI

L.p.	Zakres aktualizacji	Dokonujący wpisu	Data i podpis
1.			
2.			
3.			
4.			
5			
6			
7			

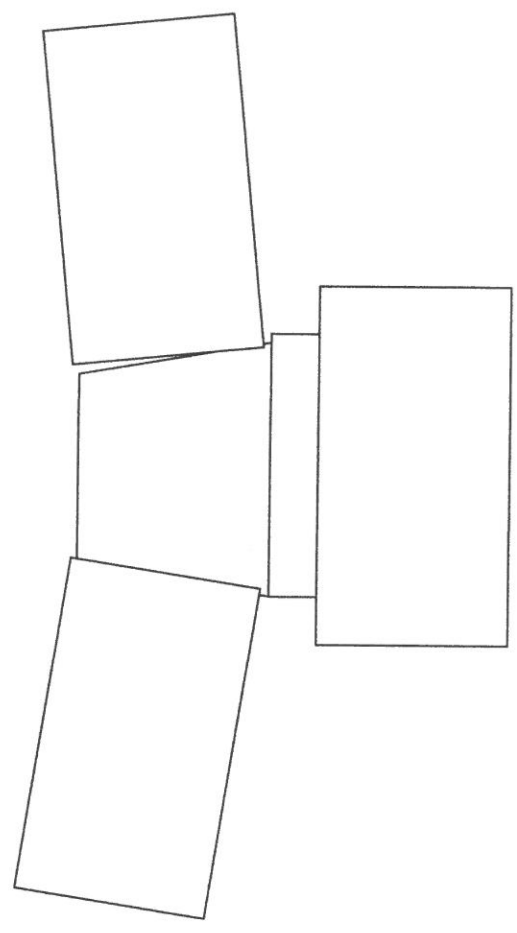


Schemat sytuacyjny
Budynek UMiG Ruciane Nida

Aleja wczasów



Wjazd na
utwardzony
plac



Wjazd na
utwardzony
plac

Powierzchnia zabudowy 348,62 m²
Powierzchnia użytkowa 795,67 m²
Kubatura 3296,60 m³

Wysokość 8,60 m



Utwardzony plac

Hydrant
Naziemny
Ø 80
Odległość
ok 25 m

Rzut budynku POZIOM PIWNIC

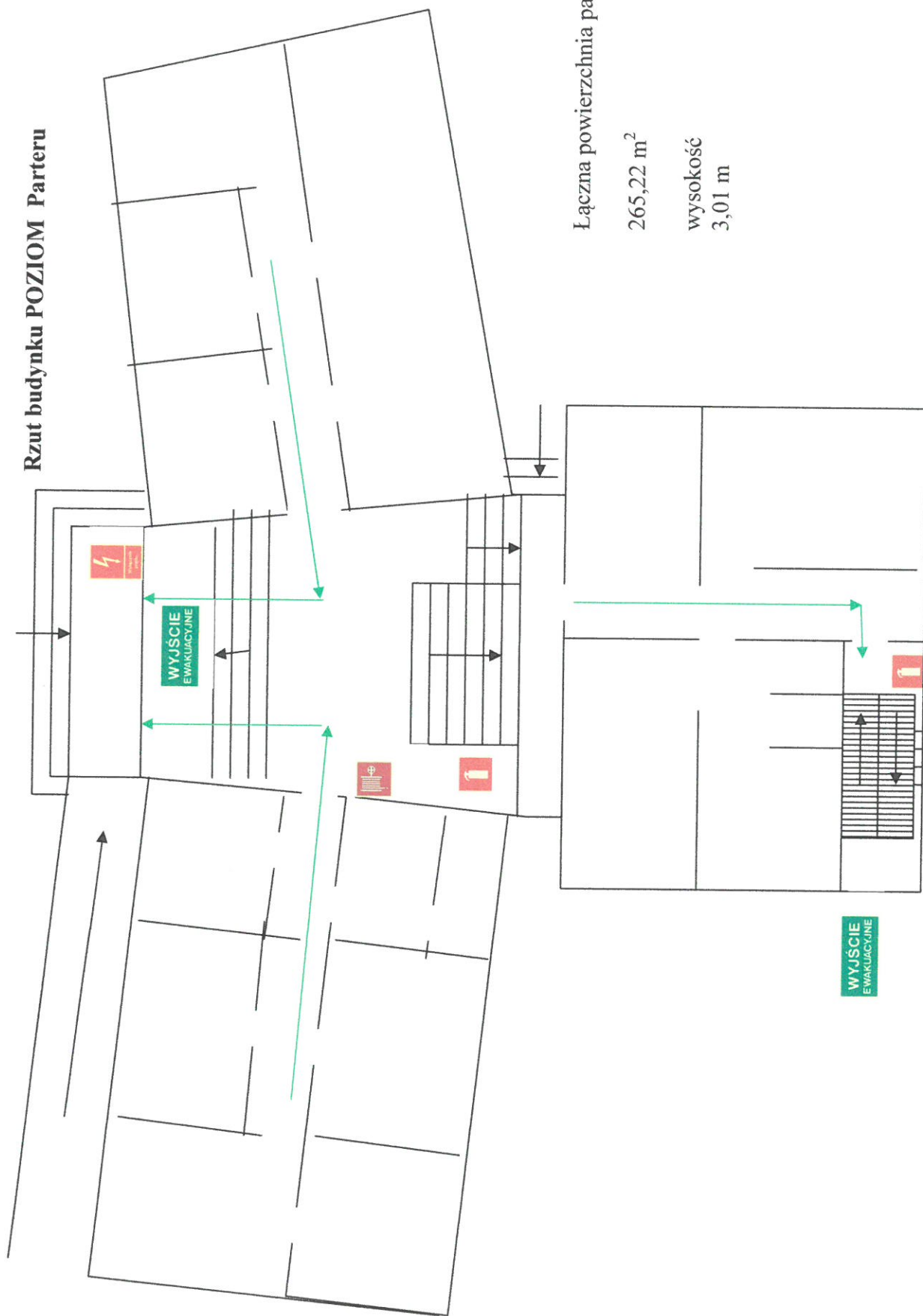


Łączna powierzchnia pomieszczeń
piwnicznych z garażem

253,39 m²

wysokość
2,88 m

Rzut budynku POZIOM Parteru



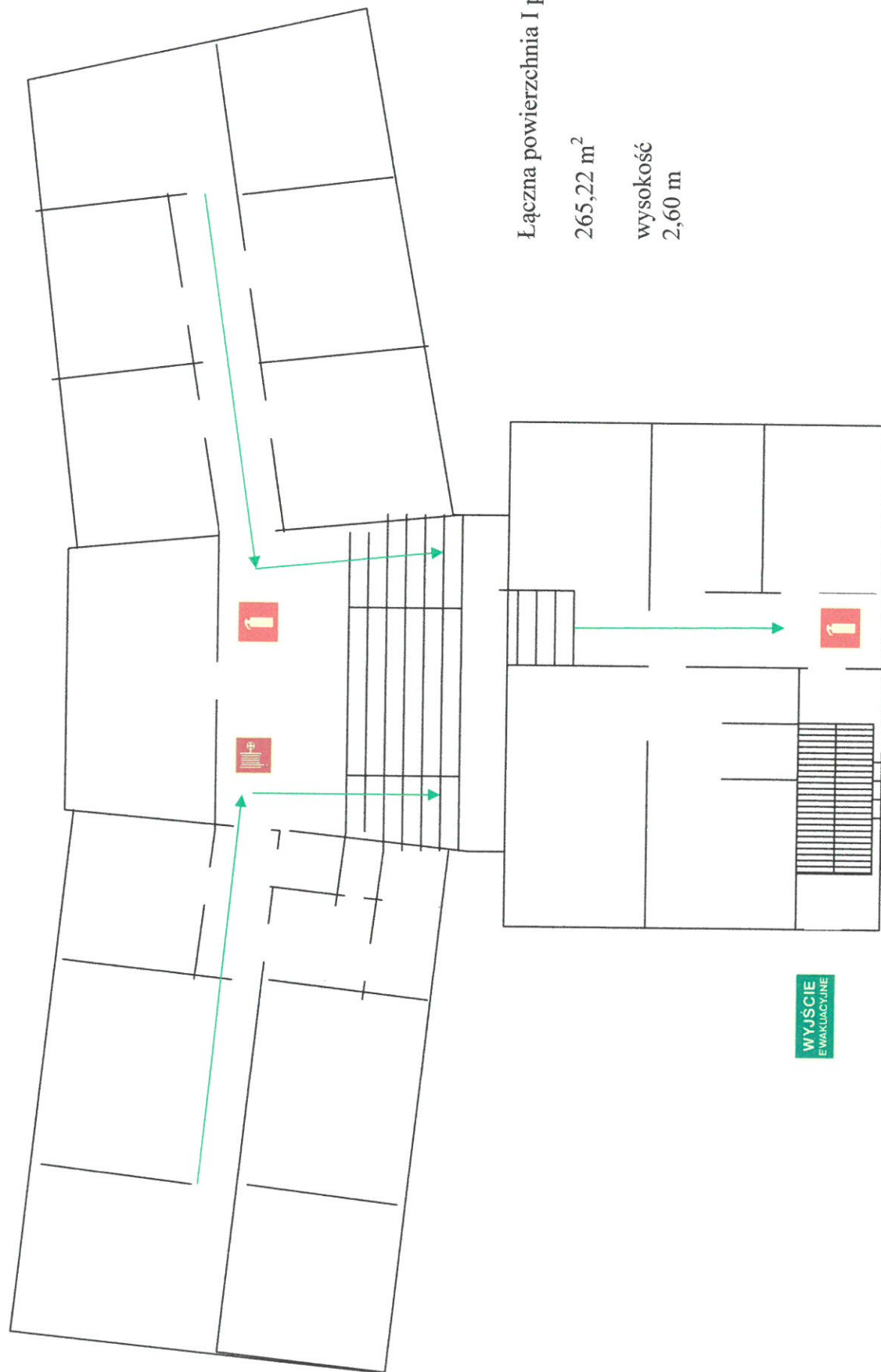
Łączna powierzchnia parteru

265,22 m²

wysokość

3,01 m

Rzut budynku POZIOM I Piętra



Łączna powierzchnia I piętra

265,22 m²

wysokość

2,60 m