

Załącznik nr 1 do Uchwały XXII/189/2020
Rady Miejskiej Ruciane-Nida
z dnia 04 marca 2020 r.

Uzasadnienie do uchwały XXII/189/2020
Rady Miejskiej Ruciane-Nida
z dnia 04 marca 2020 r.

w sprawie zmiany granic i obszaru aglomeracji
Ruciane-Nida

RUCIANE- NIDA

powiat
piski

województwo
warmińsko- mazurskie

I. Część opisowa

1. Podstawowe informacje na temat aglomeracji

Nazwa aglomeracji: *RUCIANE – NIDA*

Wielkość RLM aglomeracji zgodnie z obowiązującą *uchwałą Nr XXI/496/16 Sejmiku Województwa Warmińsko-Mazurskiego z dnia 25 października 2016 r. zmieniającą uchwałę Nr III/60/14 Sejmiku Województwa Warmińsko-Mazurskiego z dnia 30 grudnia 2014 r. w sprawie wyznaczenia aglomeracji Ruciane-Nida oraz likwidacji dotychczasowej aglomeracji Ruciane-Nida – 12 926*

Wielkość RLM aglomeracji planowanej do wyznaczenia: 11 900

Gmina w aglomeracji: Ruciane – Nida

Wykaz nazw miast i/lub miejscowości w aglomeracji, zgodnie z dołączonym do wniosku załącznikiem graficznym: *Ruciane-Nida, Wygryny, Niedźwiedzi Róg, Onufryjewo, Głodowo, Końcewo, Piaski, Wejsuny, Warnowo, Ukta, Nowa Ukta, Galkowo, Wojnowo, Osiniak-Piotrowo, Wólka, Śwignajno Małe, Śwignajno Wielkie, Ładne Pole, Zameczek, Iwanowo, Kokoszka.*

Wykaz nazw miejscowości dołączanych do obszaru aglomeracji: *nie dotyczy.*

Wykaz nazw miejscowości wyłączanych z obszaru aglomeracji: *Krzyże, Karwica.*

Nazwa miejscowości, w której zlokalizowana jest oczyszczalnia ścieków: *Ruciane – Nida,.*

Zmiana aglomeracji spowodowana jest wyłączeniem miejscowości Krzyże oraz Karwica ze względu na brak uzasadnienia ekonomicznego, finansowego i technicznego dla realizacji przedsięwzięcia, na wniosek właściciela instalacji znajdującej się w Krzyżach.

Adres wnioskodawcy

Miejscowość: <i>Ruciane - Nida</i>	Ulica, nr: <i>Al. Wczasów 4</i>
Gmina: <i>Ruciane - Nida</i>	Powiat: <i>piski</i>
Województwo: <i>warmińsko - mazurskie</i>	
Telefon: <i>87/425 44 30</i>	Fax: <i>87/425 44 56</i>
e-mail do kontaktu bieżącego: <i>umig@ruciane-nida.pl</i>	

Dane kontaktowe osoby wskazanej do kontaktowania się w sprawach złożonego wniosku

1. Imię i nazwisko: *Kornelia Dawid*
2. Telefon: *87/425 44 40*
3. Fax: *87/425 44 56*
4. E-mail: *kornelia.dawid@ruciane-nida.pl*

2. Długość i rodzaj istniejącej sieci kanalizacyjnej (bez przyłączy):

długość sieci -123,8 km w tym:

sieć grawitacyjna - 24.3 km

sieć ciśnieniowa – 99,5 km

3. Długość i rodzaj planowanej do wybudowania sieci kanalizacyjnej (bez przyłączy):

W miejscowości Wejsuny: 1100 m

Ruciane-Nida miasto (ul. Leśna, Podleśna, Białe Osiedle, 11 Listopada, Zielona Krótka, Słoneczna, Wiejska, Gałczyńskiego) – ok. 3340,00 m

Powyżej podane długości planowanych do budowy sieci kanalizacyjnych są wartościami szacunkowymi, ponieważ na tym etapie (brak dokumentacji projektowej) nie można określić dokładnie ilości długości tych sieci.

4. Wskaźnik długości sieci, przedstawienie sposobu jego wyliczenia:

Wskaźnik długości sieci 90÷120 mieszkańców na 1 km sieci

W miejscowości Wejsuny

Obliczenie wskaźnika długości sieci dla planowanej do wykonania sieci kanalizacyjnej (dla obszaru o wskaźniku długości sieci nie mniejszym niż 90 osób na 1 km sieci)	
Długość sieci kanalizacyjnej planowanej do wykonania	1,1 km
Sumaryczna liczba mieszkańców oraz osób czasowo przebywające na terenie aglomeracji, którzy będą obsługiwani przez planowaną do wykonania sieć kanalizacyjną	120
Wskaźnik długości sieci = sumaryczna liczba mieszkańców oraz osób czasowo przebywające na terenie aglomeracji / długość sieci kanalizacyjnej planowanej do wykonania	109

Ruciane-Nida miasto

Obliczenie wskaźnika długości sieci dla planowanej do wykonania sieci kanalizacyjnej (dla obszaru o wskaźniku długości sieci nie mniejszym niż 90 osób na 1 km sieci)	
Długość sieci kanalizacyjnej planowanej do wykonania	3,34 km
Sumaryczna liczba mieszkańców oraz osób czasowo przebywające na terenie aglomeracji, którzy będą obsługiwani przez planowaną do wykonania sieć kanalizacyjną	743
Wskaźnik długości sieci = sumaryczna liczba mieszkańców oraz osób czasowo przebywające na terenie aglomeracji / długość sieci kanalizacyjnej planowanej do wykonania	222,46

5. Opis gospodarki ściekowej w aglomeracji

5.1. Informacje na temat oczyszczalni ścieków.

Istniejąca oczyszczalnia:

5.1.1. **Nazwa oczyszczalni ścieków:** *Ruciane - Nida*

Lokalizacja oczyszczalni ścieków (adres): *Ruciane – Nida , ul. Leśna 10.*

Współrzędne geograficzne oczyszczalni ścieków:

długość	<i>E 21°32'36"</i>	<i>21,5432</i>
szerokość	<i>N 53°38'47"</i>	<i>53,6164</i>

Dane kontaktowe (telefon, e-mail, fax): *tel. 87/423 18 98, fax. 87/423 18 97, e-mail: oczyszczalnia@poczta.onet.pl*

Pozwolenie wodnoprawne na odprowadzanie ścieków z oczyszczalni do środowiska (data, znak, oznaczenie organu, termin ważności decyzji): *Decyzja Starosty Piskiego z dnia 21.05.2013r. znak: ROŚ.6341.5.1.2013, ważna do 30.04.2023r.*

5.1.2. Przepustowość oczyszczalni ścieków:

- średnia [m^3/d]: *2300 m³/d*
- maksymalna godzinowa [m^3/h]: *227m³/h*
- maksymalna roczna [m^3/rok]: *840 000m³/rok*

5.1.3. Typ oczyszczalni ścieków:

PUB2 - oczyszczalnia biologiczna z podwyższonym usuwaniem związków azotu (N), fosforu (P) spełniająca standardy odprowadzanych ścieków dla aglomeracji < 100 000 RLM

5.1.4. Odbiornik ścieków oczyszczonych (zgodnie z pozwoleniem wodnoprawnym):

Nazwa ciek: *Nidka*

Kilometraż miejsca odprowadzania ścieków oczyszczonych: *1*

Współrzędne geograficzne wylotu:

długość	<i>E 21°32'53''</i>	<i>21,5433</i>
szerokość	<i>N 53°38'38'</i>	<i>53,6464</i>

5.1.5. System gospodarki ściekowej. Ilość, rodzaj i skład ścieków komunalnych powstających na terenie gminy oraz odprowadzanych zbiorczą siecią kanalizacyjną do oczyszczalni, w tym informację o średniej dobowej ilości ścieków komunalnych powstających na terenie gminy:

- Ścieki dopływające siecią kanalizacyjną [m^3/d]: *564m³/d*
- Ścieki dowożone [m^3/d]: *16m³/d, ścieki bytowe,*
- Średnie obciążenie oczyszczalni [m^3/d]: *580m³/d*
- Ilość ścieków oczyszczonych w roku poprzednim [m^3/rok]: *210 000m³/rok*

Wartości wskaźników zanieczyszczeń ścieków surowych	
Wskaźnik	Wartość (średnioroczna z pomiarów za rok 2018)
1	2
BZT ₅ [mgO_2/l]	456,50
ChZT _{Cr} [mgO_2/l]	1063,50
Zawiesina ogólna [mg/l]	242,50
Fosfor ogólny [mgP/l]	12,80
Azot ogólny [mgN/l]	51,00

5.2. Ilość, rodzaj i skład ścieków przemysłowych odprowadzanych zbiorczą siecią kanalizacyjną do oczyszczalni: *Nie dotyczy*

5.3. Wartość wskaźników zanieczyszczeń lub % redukcji zanieczyszczeń ścieków oczyszczonych odprowadzanych do odbiornika.

Wartości wskaźników lub % redukcji zanieczyszczeń ścieków oczyszczonych		
Wskaźnik	Wartość lub % redukcji zgodnie z pozwoleniem wodnoprawnym	Wartość (średnioroczna z pomiarów za rok 2018)
1	2	3
BZT ₅ [mgO ₂ /l]	25	3,25
ChZT _{Cr} [mgO ₂ /l]	125	20,05
Zawiesina ogólna [mg/l]	35	3,90
Fosfor ogólny [mgP/l]	2	0,39
Azot ogólny [mgN/l]	15	8,35

- średnia dobową ilość ścieków komunalnych powstających na terenie aglomeracji: średnia dobową ilość ścieków to ok. 500 m³/d w okresie od jesieni do wiosny oraz 1200-1300 m³/d w okresie letnim
- ilość i skład jakościowy ścieków przemysłowych odprowadzanych przez zakłady do systemu kanalizacji zbiorczej: nie przyjmujemy ścieków przemysłowych
- ilość ścieków powstających na terenie aglomeracji nieobjętych systemem kanalizacji zbiorczej, gdzie zastosowano systemy indywidualne albo planuje się zastosowanie systemów indywidualnych lub innych rozwiązań zapewniających taki sam poziom ochrony środowiska jak w przypadku systemów kanalizacji zbiorczej – brak danych

5.4. Procent poziomu obsługi zbiorczymi systemami kanalizacyjnymi wynosi 78,09. Pozostali mieszkańcy aglomeracji korzystają z następujących systemów: zbiorniki bezodpływowe - 21,67 % , przydomowe oczyszczalnie ścieków – 0,24 %.

Miejscowość Karwica nie jest skanalizowana. Ścieki wywożone są taborem asenizacyjnym do oczyszczalni ścieków w Rucianem-Nidzie. Przy budynku Karwica 53 działa przydomowa oczyszczalnia ścieków.

5.5. Informacja o zakładach, których podłączenie do systemu jest planowane: *Nie jest planowane włączenie zakładów.*

6. Podstawowe informacje na temat zamierzeń inwestycyjnych z zakresu budowy, rozbudowy lub modernizacji oczyszczalni:

Planowany jest gruntowny remont wraz z przebudową i rozbudową biologiczno-mechaniczną oczyszczalni ścieków w Rucianem-Nidzie, generalny remont (przebudowa) kolektora ściekowego grawitacyjnego \varnothing 600 mm w Rucianem - Nidzie, na odcinku od stadionu do oczyszczalni (ul. Słoneczna, Zielona, Krótka, Białe Osiedle, oczyszczalnia). Ponadto planowana jest budowa kolektora ściekowego tłocznego \varnothing 150 mm na odcinku Piaski – Ruciane – Nida wraz z infrastrukturą towarzyszącą;

7. Równoważna liczba mieszkańców istniejącej aglomeracji (RLM), przedstawienie sposobu jej wyliczenia oraz uzasadnienie określonej dla aglomeracji równoważnej liczby mieszkańców:

- Liczba stałych mieszkańców aglomeracji – **7 363**
- Liczba osób czasowo przebywających w aglomeracji – **4 537**

11 900 RLM

RLM wyliczono na podstawie sumy ilości stałych mieszkańców miejscowości wchodzących w skład aglomeracji oraz zarejestrowanych miejsc noclegowych w tych miejscowościach.

8. Informacje o strefach ochronnych ujęć wody, występujących na obszarze aglomeracji, obejmujących tereny ochrony bezpośredniej i tereny ochrony pośredniej zawierające oznaczenie aktu prawa miejscowego lub decyzje ustanawiające te strefy oraz zakazy, nakazy i ograniczenia obowiązujące na tych terenach.

Aglomeracja nie posiada pośrednich stref ochronnych ujęć wody.

Podaję zaktualizowany na dzień 07 lutego 2020 r. wykaz **czynnych** ujęć wody z ustanowionymi strefami ochrony bezpośredniej:

Ujęcia z ustanowionymi strefami bezpośrednimi:

- Decyzja Starosty Piskiego nr ROŚ.6341.4.01.12 z dnia 02.07.2012 r. – ujęcie w miejscowości Ukta, obręb Ukta: studnia nr 1 na działce 348/1, studnia nr 2 na działce 342/3
- studnia nr 1 z wyznaczoną strefą ochrony bezpośredniej ujęcia wody w promieniu 2,5 m
- studnia nr 1 z wyznaczoną strefą ochrony bezpośredniej ujęcia wody w promieniu 2,5 m
- Decyzja Starosty Piskiego nr ROŚ-6223/15/2010 z dnia 29.10.2010 r. – miejscowość Wejsuny, obręb Wejsuny, dz. 65/3.
Ustanowiono dla studni wierconej nr 3 teren ochrony bezpośredniej w kształcie prostokąta o wymiarach 12x14 m
- Decyzja Starosty Piskiego nr ROŚ.6341.5.1.2013 z dnia 21 maja 2013 r.; m. Ruciane-Nida, obręb Ruciane-Nida, studnia nr 2 na działce 226/13, studnia nr 6 na działce 123/1.
Brak informacji dotyczących zasięgu strefy ochrony bezpośredniej.

9. Informacje o obszarach ochronnych zbiorników wód śródlądowych, występujących na obszarze aglomeracji, zawierające oznaczenie aktu prawa miejscowego ustanawiającego te obszary oraz zakazy, nakazy i ograniczenia obowiązujące na tych obszarach.

Brak ustanowionych obszarów ochronnych zbiorników wód śródlądowych.

10. Informacje o formach ochrony przyrody, występujących na obszarze aglomeracji, zawierające nazwę formy ochrony przyrody oraz wskazanie aktu prawnego uznającego określony obszar za formę ochrony przyrody.

- rezerwat przyrody *Krutynia Dolna*, ustanowiony zarządzeniem Ministra Ochrony Środowiska i Zasobów Naturalnych z dnia 11 maja 1989r. w sprawie uznania za rezerwat przyrody (MP z 1989r. Nr 17, poz. 120),
- rezerwat przyrody *Jezioro Nidzkie*, ustanowiony zarządzeniem Ministra Leśnictwa i Przemysłu Drzewnego z dnia 27 października 1972r. w sprawie uznania za rezerwat przyrody (MP z 1972r. Nr 53, poz. 283),
- Zarządzenie Regionalnego Dyrektora Ochrony Środowiska w Olsztynie z dnia 26.04 2016r. w sprawie rezerwatu przyrody „*Jezioro Nidzkie*” (Dz.Urz. Woj. Warm-Maz. Z 2016 r. poz. 1887)
- rezerwat przyrody *Jezioro Warnołty*, ustanowiony zarządzeniem Ministra Leśnictwa i Przemysłu Drzewnego z dnia 24 maja 1976r. w sprawie uznania za rezerwat przyrody (MP z 1976r. Nr 24, poz. 108),
- Zarządzenie Regionalnego Dyrektora Ochrony Środowiska w Olsztynie z dnia 02.10.2017 r. w sprawie rezerwatu przyrody „*Jezioro Warnołty*” (Dz.Urz.Woj. Warm.-Maz. Z 2017 r. poz.3959).
- *Mazurski Park Krajobrazowy*, ustanowiony rozporządzeniem Nr 9 Wojewody Warmińsko – Mazurskiego z dnia 26 stycznia 2006r. w sprawie Mazurskiego Parku Krajobrazowego (Dz. Urz. Woj. Warm.-Maz. Nr 20, poz. 506),
- *Obszar Chronionego Krajobrazu Otuliny Mazurskiego Parku Krajobrazowego Ruciane – Nida*, ustanowiony rozporządzeniem Nr 138 Wojewody Warmińsko – Mazurskiego z dnia 12 listopada 2008r. w sprawie Obszaru Chronionego Krajobrazu Otuliny Mazurskiego Parku Krajobrazowego – Ruciane – Nida (Dz. Urz. Woj. Warm.-Maz. Nr 178, poz. 2620),
- *Obszar Chronionego Krajobrazu Puszczy i Jezior Piskich*, ustanowiony rozporządzeniem Nr 151 Wojewody Warmińsko – Mazurskiego z dnia 13 listopada 2008r. w sprawie Obszaru Chronionego Krajobrazu Puszczy i Jezior Piskich (Dz. Urz. Woj. Warm.-Maz. Nr 179, poz. 2636),
- obszar mający znaczenie dla Wspólnoty *Ostoja Piska* PLH280048, zatwierdzony decyzją Komisji z dnia 10 stycznia 2011r. w sprawie przyjęcia na mocy dyrektywy Rady 92/43/EWG czwartego zaktualizowanego wykazu terenów mających znaczenie dla Wspólnoty składających się na kontynentalny region biogeograficzny (Dz. Urz. UE L 33 z 08.02.2011r., str. 0146-0411),
- obszar specjalnej ochrony ptaków *NATURA 2000* PLB280008 *Puszcza Piska*, wyznaczony rozporządzeniem Ministra Środowiska z dnia 12n stycznia 2011r. w sprawie obszarów specjalnej ochrony ptaków (Dz. U. Nr 25, poz. 133 z późn. zm.).

11. Uzasadnienie zmiany aglomeracji.

Artykuł 92 ustawy z dnia 20 lipca 2017 r. Prawo wodne (t.j. Dz. U. z 2018 r. poz. 2268, z 2019 r. poz. 125, 534, 1495) nakłada na Burmistrza Miasta i Gminy obowiązek dokonywania przeglądów obszaru i granic aglomeracji oraz zaistniałych zmian równoważnej liczby mieszkańców i w razie potrzeby informowania Rady Miejskiej o konieczności zmian obszaru i granic aglomeracji.

Analiza rocznych sprawozdań z realizacji Krajowego Programu Oczyszczania Ścieków Komunalnych wykazuje konieczność zaktualizowania aglomeracji Ruciane-Nida w zakresie równoważnej liczby mieszkańców w aglomeracji (RLM).

Proponowana zmiana planu aglomeracji Ruciane-Nida została uzasadniona potrzebą dostosowania aglomeracji do aktualnych planów rozwoju gminy Ruciane – Nida, dotyczących rozbudowy infrastruktury wodno-kanalizacyjnej i ochrony środowiska naturalnego.

Dotychczas na terenie aglomeracji znajdowały się dwie oczyszczalnie ścieków komunalnych, do których trafiały ścieki bytowe mieszkańców miasta i gminy Ruciane-Nida. Jednakże instalacja znajdująca się w miejscowości Krzyże stanowi własność prywatnego przedsiębiorcy. W związku z powyższym, na wniosek właściciela i w celu uregulowania kwestii prawnych między prywatnym operatorem a Gminą Ruciane-Nida wskazane jest rozdzielenie gospodarki wodno-ściekowej.

Wyłączenie miejscowości Karwica ma uzasadnienie ekonomiczne i środowiskowe. Jest ona położona wśród kompleksów leśnych oraz na obszarze Natura 2000. Ze względu na odległość oraz konieczność zastosowania przesyłu ciśnieniowego, jak również konieczność wywłaszczenia gruntów do przesyłu lub ponoszenia opłaty przesyłowej, generujące dodatkowe koszty - optymalne w tym zakresie są rozwiązania lokalne.

Podpisy osoby upoważnionej do reprezentowania Wnioskodawcy

(data, imię i nazwisko /pieczęć imienna/ podpis)

(pieczęć Wnioskodawcy)

II. Część graficzna.

AGLOMERACJA RUCIANE NIDA

OZNACZENIA:

-  OBSZAR AGLOMERACJI
-  KANALIZACJA SANITARNA ISTNIEJĄCA
-  PARKI KRAJOBRAZOWE
-  NATURA 2000- OBSZARY SIEDLISKOWE
-  REZERWATY PRZYRODY
-  UŻYTKI EKOLOGICZNE
-  GĄLKOWO
-  NAZWY MIEJSCOWOŚCI
-  NATURA 2000
-  NAZWY FORM OCHRONY PRZYRODY
-  GRANICA ADMINISTRACYJNA GMINY
-  ZBIORNIKI WODNE
-  UJĘCIE WODY- STUDNIA WRAZ ZE STREFĄ OCHRONY BEZPOŚREDNIEJ

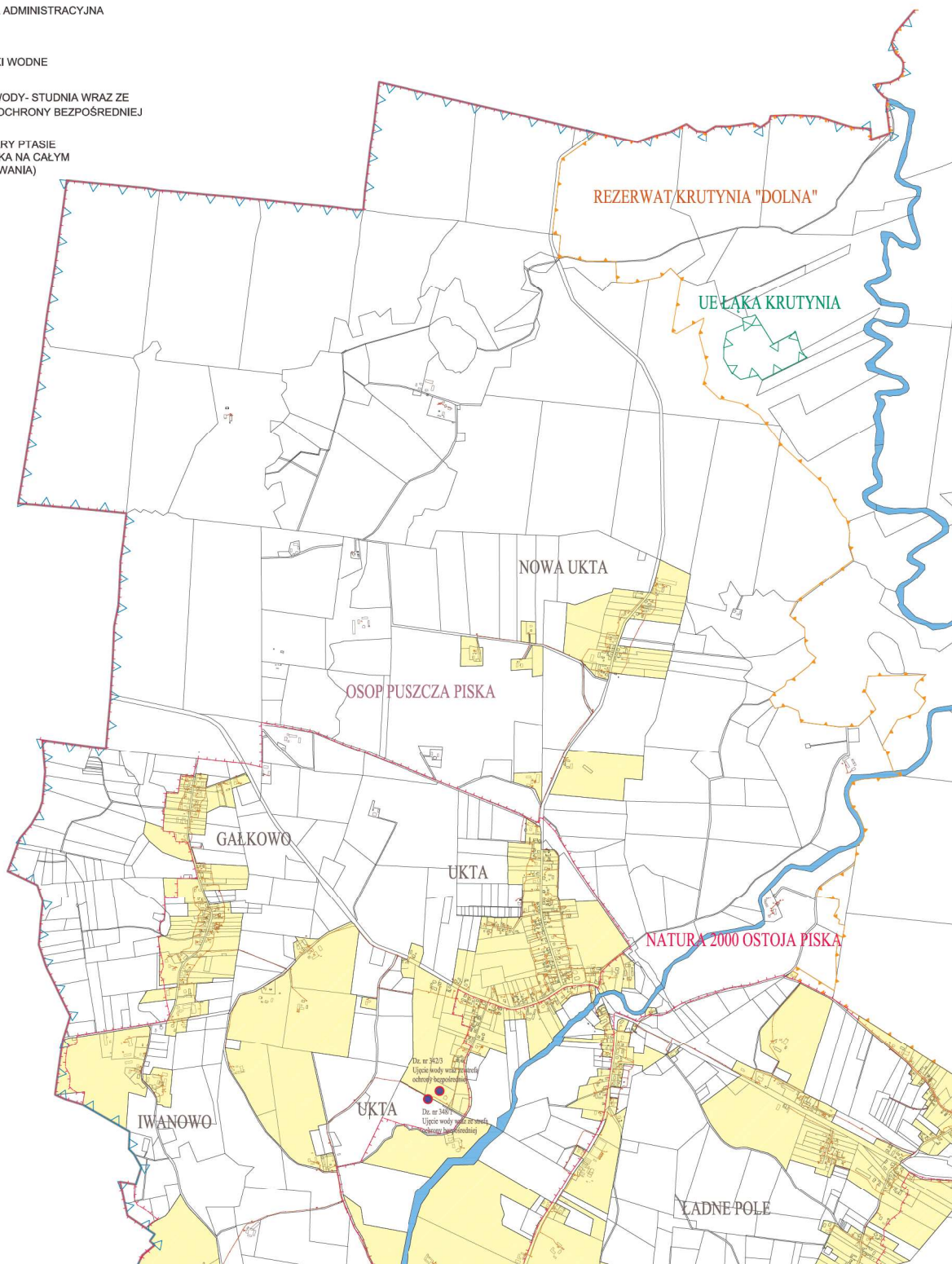
NATURA 2000 OBSZARY PTASIE
(OSOP PUSZCZA PISKA NA CAŁYM OBSZARZE OPRACOWANIA)

SKALA 1:10 000

0m 250 m 500 m

1	2	3	4
5	6		
	7		

ARKUSZ 1



AGLOMERACJA RUCIANE NIDA

SKALA 1:10 000

0m 250 m 500 m

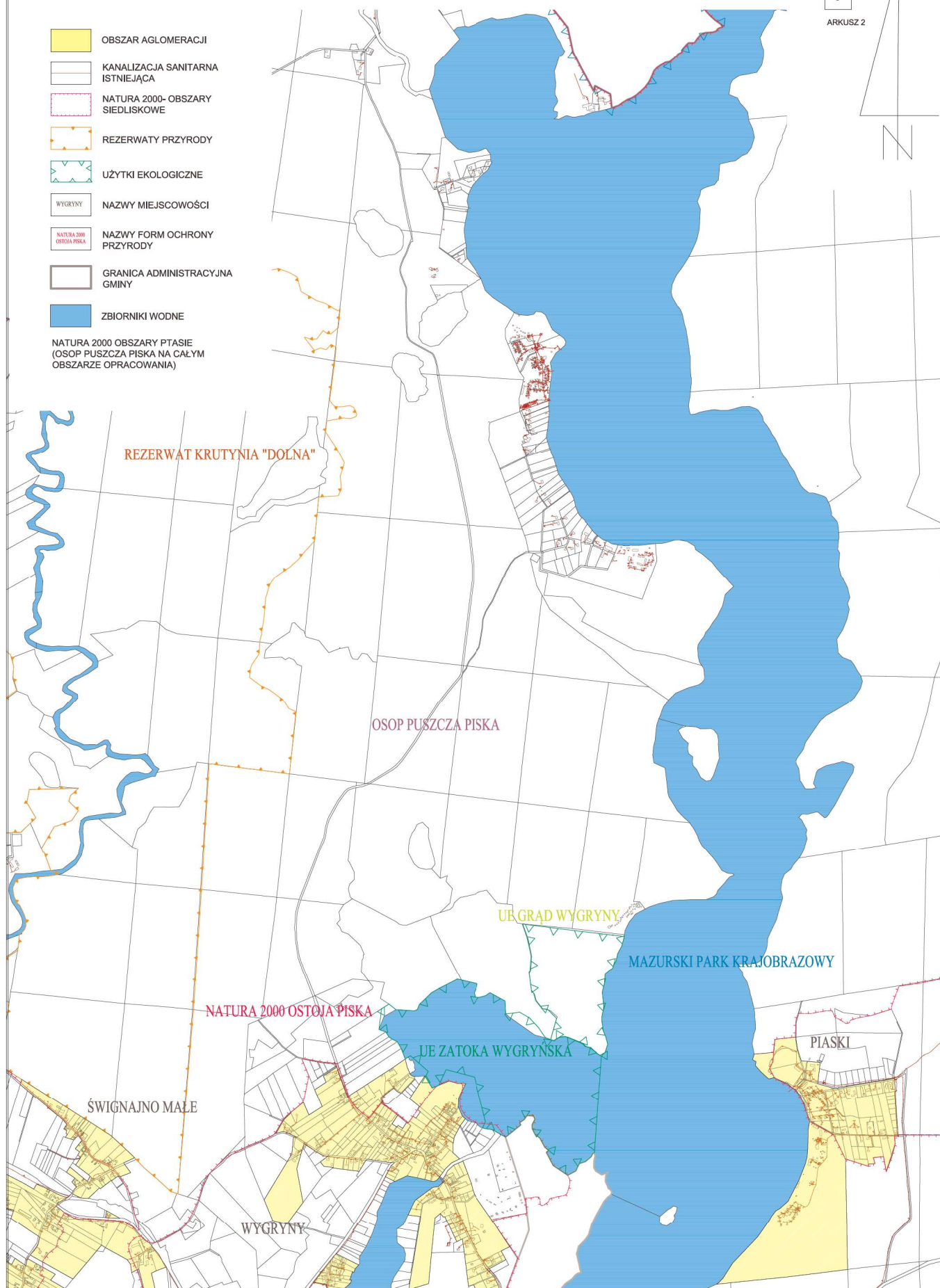
1	2	3	4
5	6		
	7		

ARKUSZ 2

OZNACZENIA:

-  OBSZAR AGLOMERACJI
-  KANALIZACJA SANITARNA ISTNIEJĄCA
-  NATURA 2000- OBSZARY SIEDLISKOWE
-  REZERWATY PRZYRODY
-  UŻYTKI EKOLOGICZNE
-  WYGRYNY
-  NATURA 2000 OSTOJA PISKA
-  GRANICA ADMINISTRACYJNA GMINY
-  ZBIORNIKI WODNE

NATURA 2000 OBSZARY PTASIE
(OSOP PUSZCZA PISKA NA CAŁYM
OBSZARZE OPRACOWANIA)



AGLOMERACJA RUCIANE NIDA

SKALA 1:10 000

0m 250 m 500 m

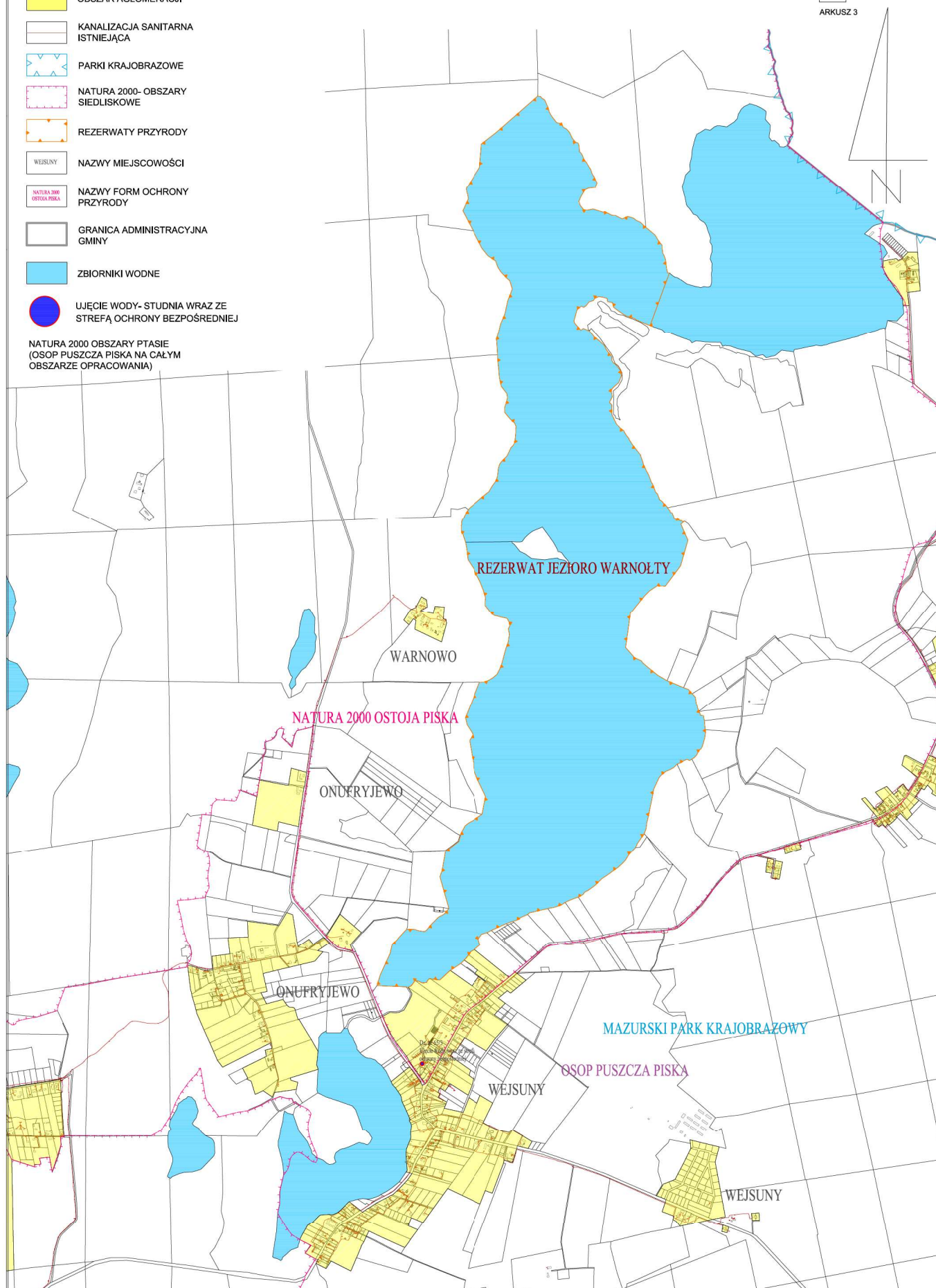
1	2	3	4
5	6		
		7	

ARKUSZ 3

OZNACZENIA:

-  OBSZAR AGLOMERACJI
-  KANALIZACJA SANITARNA ISTNIEJĄCA
-  PARKI KRAJOBRAZOWE
-  NATURA 2000- OBSZARY SIEDLISKOWE
-  REZERWATY PRZYRODY
-  WEJSUNY
-  NATURA 2000 OBSZARY PRZYRODY
-  GRANICA ADMINISTRACYJNA GMINY
-  ZBIORNIKI WODNE
-  UJĘCIE WODY- STUDNIA WRAZ ZE STREFĄ OCHRONY BEZPOŚREDNIEJ

NATURA 2000 OBSZARY PTASIE
(OSOP PUSZCZA PISKA NA CAŁYM
OBSZARZE OPRACOWANIA)



AGLOMERACJA RUCIANE NIDA

SKALA 1:10 000

0m 250 m 500 m

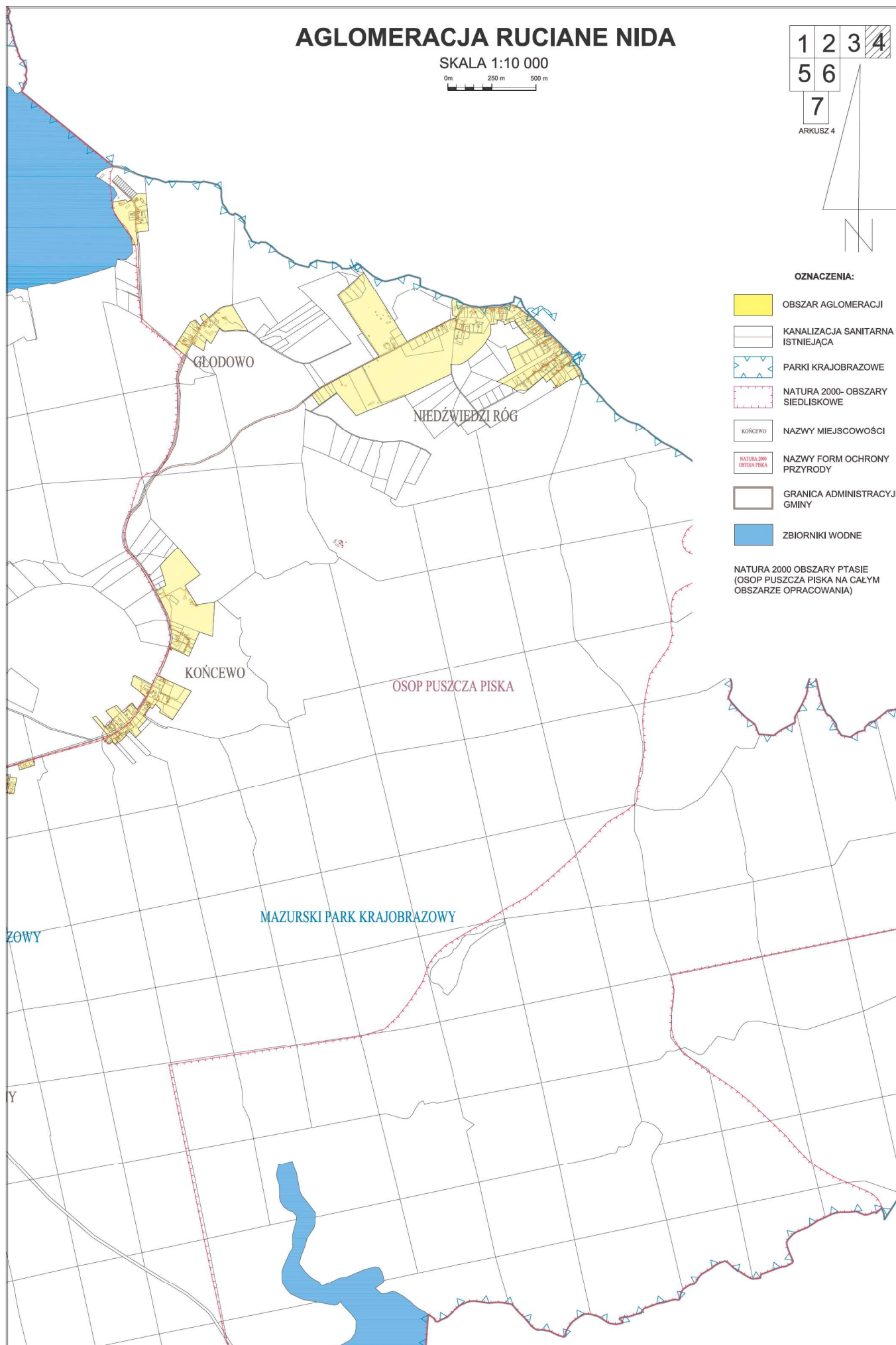
1 2 3 4
5 6
7
ARKUSZ 4



OZNACZENIA:

- OBSZAR AGLOMERACJI
- KANALIZACJA SANITARNA ISTNIEJĄCA
- PARKI KRAJOBRAZOWE
- NATURA 2000- OBSZARY SIEDLISKOWE
- NAZWY MIEJSCOWOŚCI
- NAZWY FORM OCHRONY PRZYRODY
- GRANICA ADMINISTRACYJNA GMINY
- ZBIORNIKI WODNE

NATURA 2000 OBSZARY PTASIE
(OSOP PUSZCZA PISKA NA CAŁYM
OBSZARZE OPRACOWANIA)



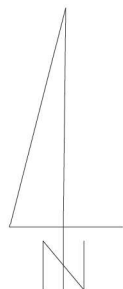
AGLOMERACJA RUCIANE NIDA

SKALA 1:10 000

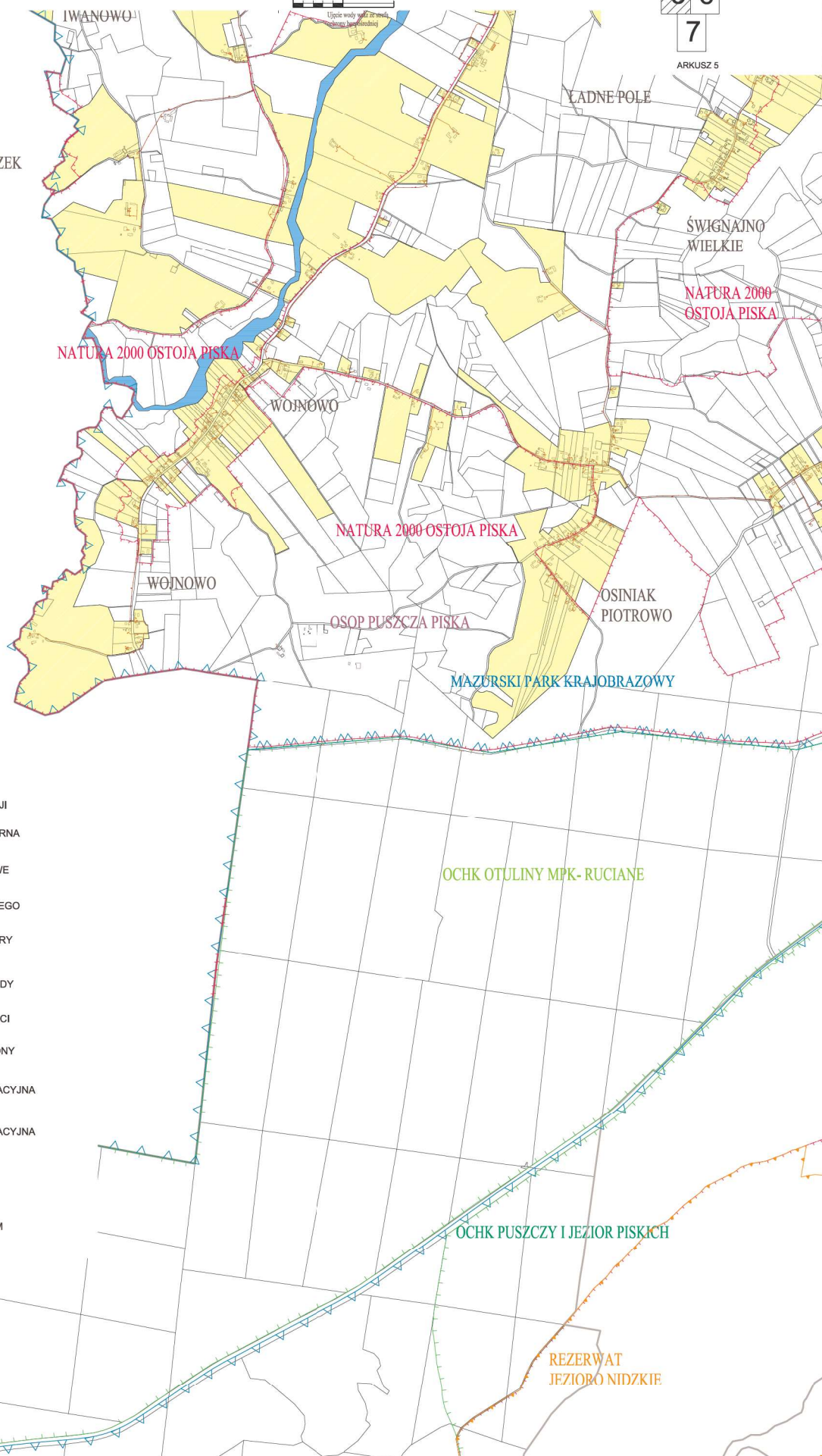
0m 250m 500m

1 2 3 4
5 6
7

ARKUSZ 5



ZAMECZEK



OZNACZENIA:

-  OBSZAR AGLOMERACJI
-  KANALIZACJA SANITARNA ISTNIEJĄCA
-  PARKI KRAJOBRAZOWE
-  OBSZARY CHRONIONEGO KRAJOBRAZU
-  NATURA 2000- OBSZARY SIEDLISKOWE
-  REZERWATY PRZYRODY
-  WOJNOWO
-  NATURA 2000 OOSTOJA PISKA
-  GRANICA ADMINISTRACYJNA MIASTA
-  GRANICA ADMINISTRACYJNA GMINY
-  ZBIORNIKI WODNE

NATURA 2000 OBSZARY PTASIE
(OSOP PUSZCZA PISKA NA CAŁYM
OBSZARZE OPRACOWANIA)

OCHK OTULINY MPK- RUCIANE

OCHK PUSZCZY I JEZIOR PISKICH

REZERWAT
JEZIORO NIDZKIE

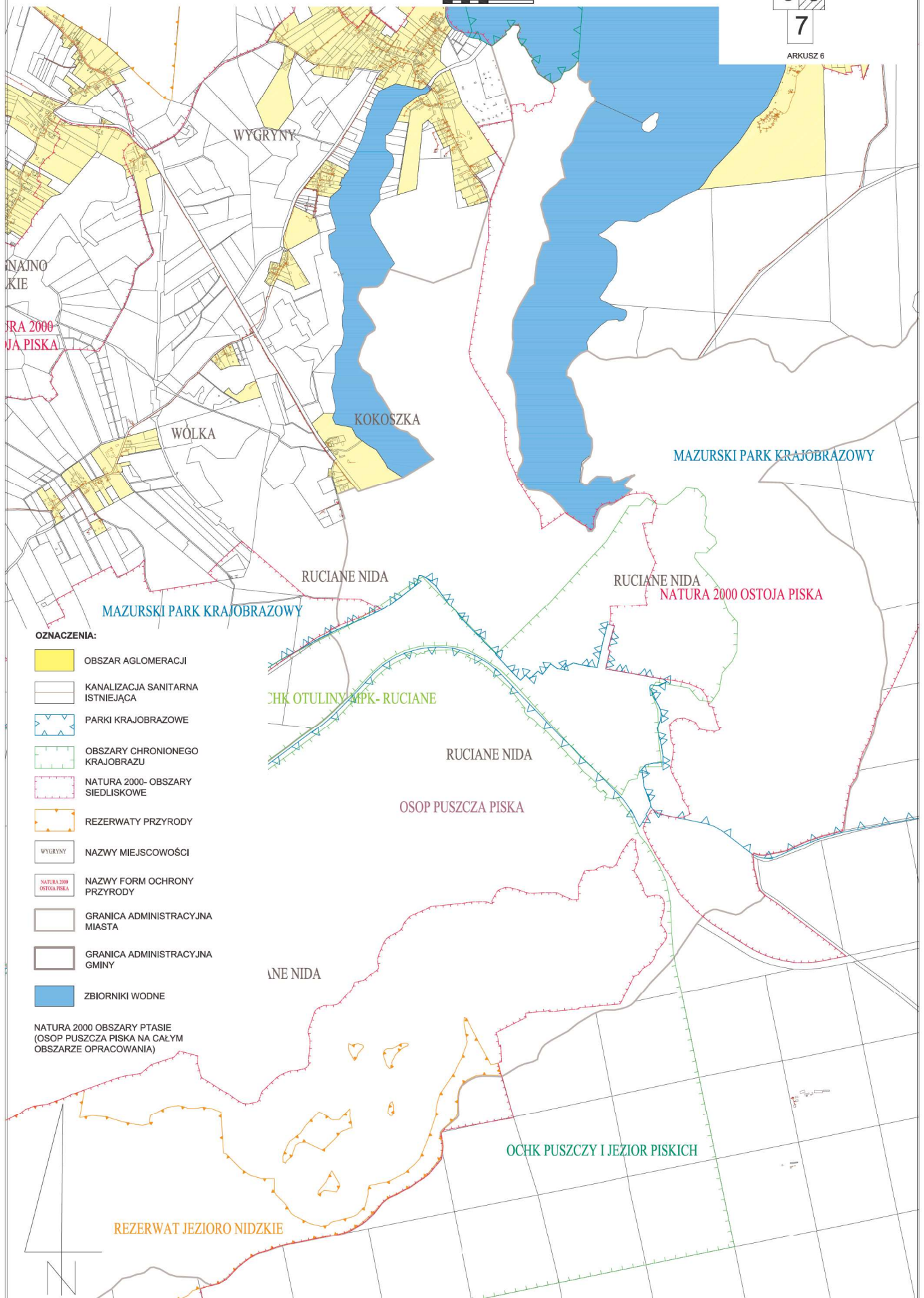
AGLOMERACJA RUCIANE NIDA

SKALA 1:10 000

0m 250 m 500 m

1	2	3	4
5	6		
7			

ARKUSZ 6



AGLOMERACJA RUCIANE NIDA

OZNACZENIA:

-  KANALIZACJA SANITARNA ISTNIEJĄCA
-  PARKI KRAJOBRAZOWE
-  OBSZARY CHRONIONEGO KRAJOBRAZU
-  NATURA 2000- OBSZARY SIEDLISKOWE
-  REZERWATY PRZYRODY
-  KARWICA
-  NATURA 2000 OSTOJA PISKA
-  GRANICA ADMINISTRACYJNA MIASTA
-  GRANICA ADMINISTRACYJNA GMINY
-  ZBIORNIKI WODNE

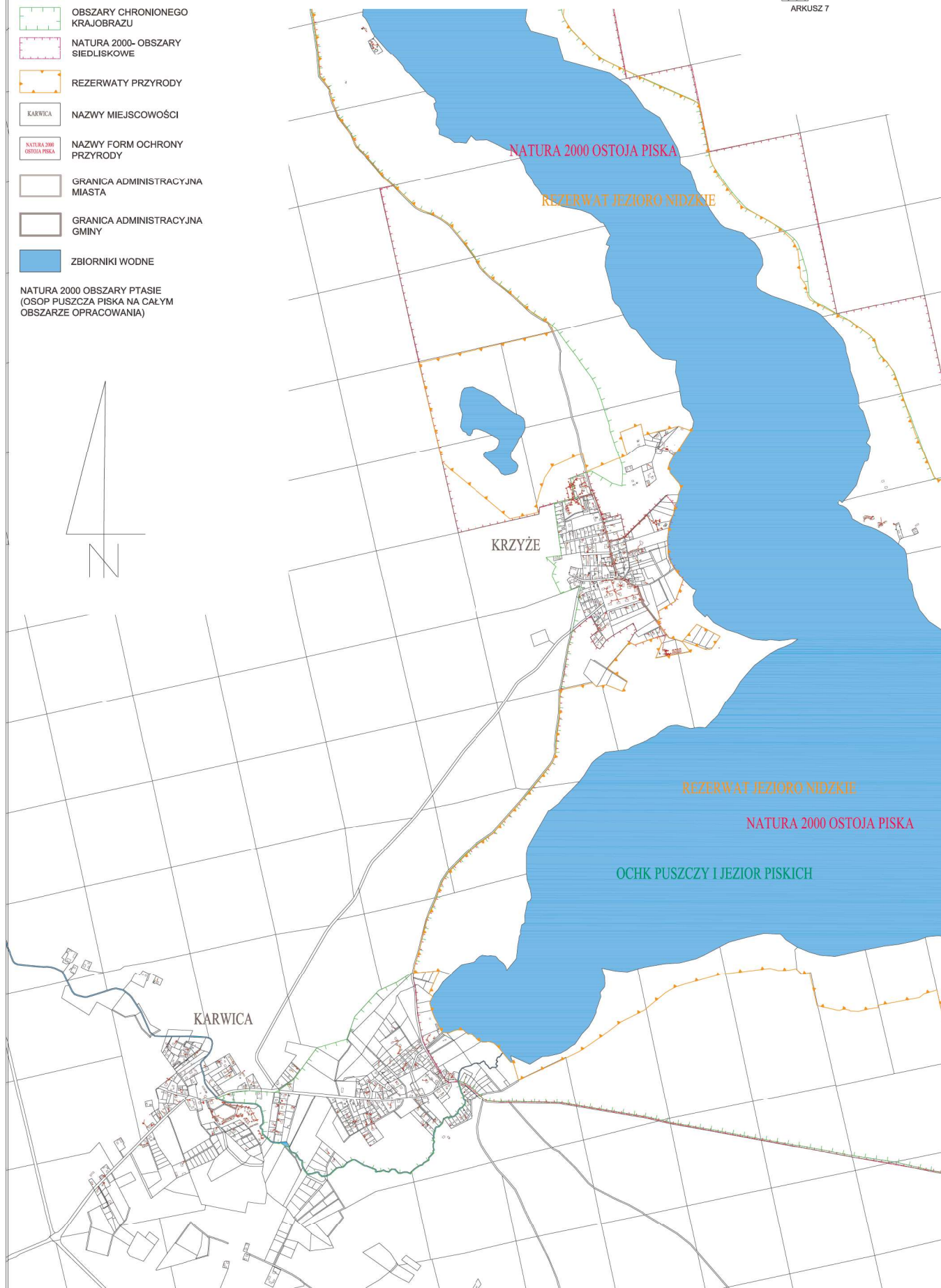
NATURA 2000 OBSZARY PTASIE
(OSOP PUSZCZA PISKA NA CAŁYM OBSZARZE OPRACOWANIA)

SKALA 1:10 000

0m 250 m

1	2	3	4
5	6		
		7	

ARKUSZ 7



AGLOMERACJA RUCIANE NIDA

ARKUSZ 8

OZNACZENIA:

- OBSZAR AGLOMERACJI
- KANALIZACJA SANITARNA ISTNIEJĄCA
- OCZYSZCZALNIA ŚCIEKÓW
- PARKI KRAJOBRAZOWE
- OBSZARY CHRONIONEGO KRAJOBRAZU
- NATURA 2000- OBSZARY SIEDLISKOWE
- REZERWATY PRZYRODY
- RUCIANE NIDA
- NAZWY FORM OCHRONY PRZYRODY
- GRANICA ADMINISTRACYJNA MIASTA
- ZBIORNIKI WODNE
- UJĘCIE WODY- STUDNIA

NATURA 2000 OBSZARY PTASIE
(OSOP PUSZCZA PISKA NA CAŁYM
OBSZARZE OPRACOWANIA)

SKALA 1:25 000
0m 250 m 500 m

